



Ci prendiamo cura del futuro



**Bilancio di Sostenibilità
2024**



Ci prendiamo cura del futuro

Bilancio di Sostenibilità 2024

GRUPPO DESA S.P.A.

Via Monte Santo 37

20831 Seregno

Tel 03622661

www.gruppodesa.com

INDICE



I NOSTRI NUMERI **6**

LETTERA AGLI STAKEHOLDER **8**

PRENDERSI CURA È LA NOSTRA IDENTITÀ **10**

La nostra storia 12
 Il profilo del Gruppo 16
 Brand e mercati di riferimento 22
 Filosofia e valori 26
 Etica, integrità e sostenibilità del business 28
 I nostri stakeholder 32
 Analisi di materialità 36



CI PRENDIAMO CURA DI OGNI PRODOTTO **44**

Qualità e sicurezza dei prodotti 46
 Ricerca e sviluppo 52
 Attenzione al cliente 55
 Certificazioni 56



CI PRENDIAMO CURA DELL'AMBIENTE **58**

Energia ed emissioni di gas serra 60
 Gestione delle risorse idriche 68
 Gestione dei rifiuti 70
 Materiali utilizzati 72
 Emissioni in atmosfera 73



CI PRENDIAMO CURA DELLE PERSONE **74**

Popolazione aziendale 76
 Welfare aziendale e sviluppo professionale 81
 Salute e sicurezza sul lavoro 84
 Impegno nei confronti della comunità 86



NOTA METODOLOGICA **88**

Perimetro e standard di rendicontazione 90
 Materialità d'impatto 91
 Processo di rendicontazione e metodologie di calcolo 93



CHI SIAMO

FATTURATO

467

MLN di euro
+14% rispetto al 2023

EBITDA

118

MLN di euro
25,4% del fatturato

FATTURATO ESTERO

131

MLN di euro
28% del totale
+37% rispetto al 2023

I NOSTRI NUMERI



GOVERNANCE

CODICE ETICO
E MODELLO
ORGANIZZATIVO
231

ADOZIONE DI
UNA POLITICA DI
WHISTLEBLOWING



AMBIENTE

CONSUMO
TOTALE
DI ENERGIA

168.537 GJ

EMISSIONI DI GHG
SCOPE 1+2
LOCATION BASED

9.549 tCO₂e



PERSONE

DIPENDENTI

525

DONNE

31%

sul totale dipendenti

TEMPO INDETERMINATO

95%

SOTTO I 30 ANNI

19%

DISCRIMINAZIONE

zero

casi nel triennio 2022-2024

FORMAZIONE

2.081

ore erogate nel 2024

DESA
Global Detergent Company

“Il nostro primo Bilancio di Sostenibilità,
 un traguardo significativo
 che testimonia l'impegno di Gruppo DESA
 verso un modello di sviluppo sostenibile.”

LETTERA AGLI STAKEHOLDER

Con grande soddisfazione presentiamo il nostro primo Bilancio di Sostenibilità, un traguardo significativo che testimonia l'impegno di Gruppo DESA verso un modello di sviluppo sostenibile. Con la pubblicazione di questo documento, redatto su base volontaria, abbiamo deciso di avviare un percorso più strutturato di rendicontazione delle nostre iniziative in ambito ESG (Environmental, Social e Governance) e di continuare il percorso di trasparenza e responsabilità nei confronti di tutti i nostri stakeholder.

Nel 2024 abbiamo assunto un responsabile ESG e avviato l'integrazione della strategia ESG nel Piano Industriale del Gruppo, proseguendo nella nostra missione di operare scelte di crescita sostenibile, promuovendo l'integrazione, la ricerca di efficienze all'interno del Gruppo e la valorizzazione delle nostre competenze.

In continuità con la responsabilità etica e ambientale che da sempre contraddistingue Gruppo DESA, con le aziende produttive del Gruppo che hanno implementato un Sistema di Gestione Ambientale certificato ISO 14001 già da diversi anni, in quest'ultimo anno abbiamo avviato importanti iniziative ad alto valore ambientale e sociale. Presso lo stabilimento di Caravaggio è iniziata l'implementazione di una soluzione tecnologica innovativa che ci consentirà di abbattere lungo l'intero ciclo produttivo l'1,4-diossano, sostanza oggetto di crescente attenzione per i suoi impatti sull'ambiente e sulla salute, anticipando sensibilmente le tempistiche previste dalla normativa.

Sempre a Caravaggio sono stati consolidati i progetti di recupero delle acque di lavaggio degli impianti di riempimento e dei sali prodotti dall'impianto di solfonazione, così da migliorare la circolarità delle attività aziendali, riducendo la quantità di rifiuti destinati allo smaltimento.

Presso lo stabilimento di Seregno si è completato il progetto di dismissione della torre di atomizzazione, dedicata in precedenza alla produzione di detersivi in polvere ma non allineata alla strategia aziendale; nel 2025 proseguirà il progetto di riqualificazione funzionale degli spazi ricavati grazie alla dismissione dell'impianto.

A Sant'Agata Bolognese sono continuate le attività di espansione delle linee produttive e sono state gettate le basi per la futura espansione della capacità dei magazzini automatici, più che raddoppiando al contempo la potenza dell'impianto fotovoltaico installato sulle coperture dei capannoni.

Nel 2025 ci impegneremo inoltre a completare l'inventario delle emissioni di gas serra del Gruppo, prerogativa fondamentale per poter definire una strategia di decarbonizzazione solida ed allineata alle aspettative del nostro settore.

In ambito sociale, invece, ci siamo attivati in particolar modo nella promozione della salute femminile. Nel mese di ottobre abbiamo sostenuto attività di prevenzione oncologica del tumore al seno attraverso il "Camper della Prevenzione" di Salute Donna ODV, offrendo visite gratuite in numerose città lombarde. A queste iniziative si sono affiancati incontri educativi e screening ecografici gratuiti rivolti alle nostre collaboratrici presso le sedi di Seregno, Caravaggio e Sant'Agata Bolognese. Un impegno concreto per sensibilizzare sull'importanza della prevenzione e della cura di sé.

Siamo consapevoli che la sostenibilità è un percorso in continua evoluzione e che il confronto con i nostri stakeholder è essenziale per proseguire con determinazione sulla strada intrapresa.

Ringraziamo tutti coloro che, con il loro impegno e la loro fiducia, ci accompagnano in questo viaggio. Il nostro primo Bilancio di Sostenibilità vuole davvero essere solo l'inizio di questo percorso, mentre continueremo a lavorare con dedizione per integrare sempre di più la sostenibilità nel nostro DNA aziendale.

La Direzione di Gruppo DESA SpA



PRENDERSI CURA È LA NOSTRA IDENTITÀ

*“ Crediamo nell’impegno
che porta a creare prodotti
che migliorano la vita quotidiana delle persone,
combinando tradizione, innovazione
e attenzione costante alla qualità. ”*

LA NOSTRA STORIA

Gruppo DESA, oggi riconosciuto come uno dei più importanti operatori nella produzione e vendita di detergenti per la pulizia della casa e del bucato, prodotti per l'igiene personale e articoli per farmacia, vanta una storia che affonda le sue radici nei primi anni del Novecento.

Tutto inizia nel **1908** a Seregno (MB), quando Ambrogio e Costante Silva fondano il **Saponificio Ambrogio Silva**. In un'epoca in cui l'artigianalità è il cuore dell'industria, l'azienda si specializza nella produzione di saponi da bucato e da toeletta, guadagnandosi ben presto una reputazione solida grazie alla qualità inconfondibile dei suoi prodotti.

Gli anni passano e con essi arrivano le prime grandi trasformazioni. Nel 1951 l'azienda compie un salto tecnologico decisivo e di grande lungimiranza, realizzando **la prima torre di atomizzazione** per la produzione di detersivi in polvere in Italia, destinati alle lavatrici che iniziavano a diffondersi nelle famiglie italiane.

Nel 1962, un ulteriore capitolo si aggiunge alla storia, con l'apertura di un nuovo **stabilimento produttivo a Caravaggio (BG)**. Nato inizialmente per la produzione di materie prime per detergenti, questo sito si trasforma nel tempo in un centro produttivo sempre più completo e dedicato anche al confezionamento di prodotti liquidi per bucato, casa e persona, ampliando così l'offerta dell'azienda.

Gli anni '80 portano invece ad un cambiamento di prospettiva: nel 1989, l'acquisizione del marchio **Spuma di Sciampagna** segna l'inizio di un orientamento più deciso verso il consumatore finale. Questa nuova direzione è ulteriormente rafforzata nel 1995 con l'acquisizione ed il rilancio del marchio **Chanteclair**, con l'introduzione del celebre sgrassatore universale a base di profumo di sapone di Marsiglia, destinato a diventare un successo iconico nelle case italiane.

Il nuovo millennio apre la strada a ulteriori investimenti e opportunità. Nel 2003, l'acquisizione della società **SI.STE.M.** di Sant'Agata Bolognese (BO) consente di espandere significativamente le capacità produttive.

Nel 2008 viene costituita la **Holding Gruppo DESA SpA**, dando così maggior forza e struttura e supportando la successiva espansione sui mercati esteri, realizzata attraverso l'acquisizione dei marchi francesi **Persavon** e **La Perdrix** nel 2009. Nel 2010, invece, con l'acquisizione del marchio **Quasar**, il Gruppo compie un altro passo fondamentale per consolidare la posizione nel settore dei detergenti specifici per le superfici dure, diventando in pochi anni leader nel settore della pulizia dei vetri.

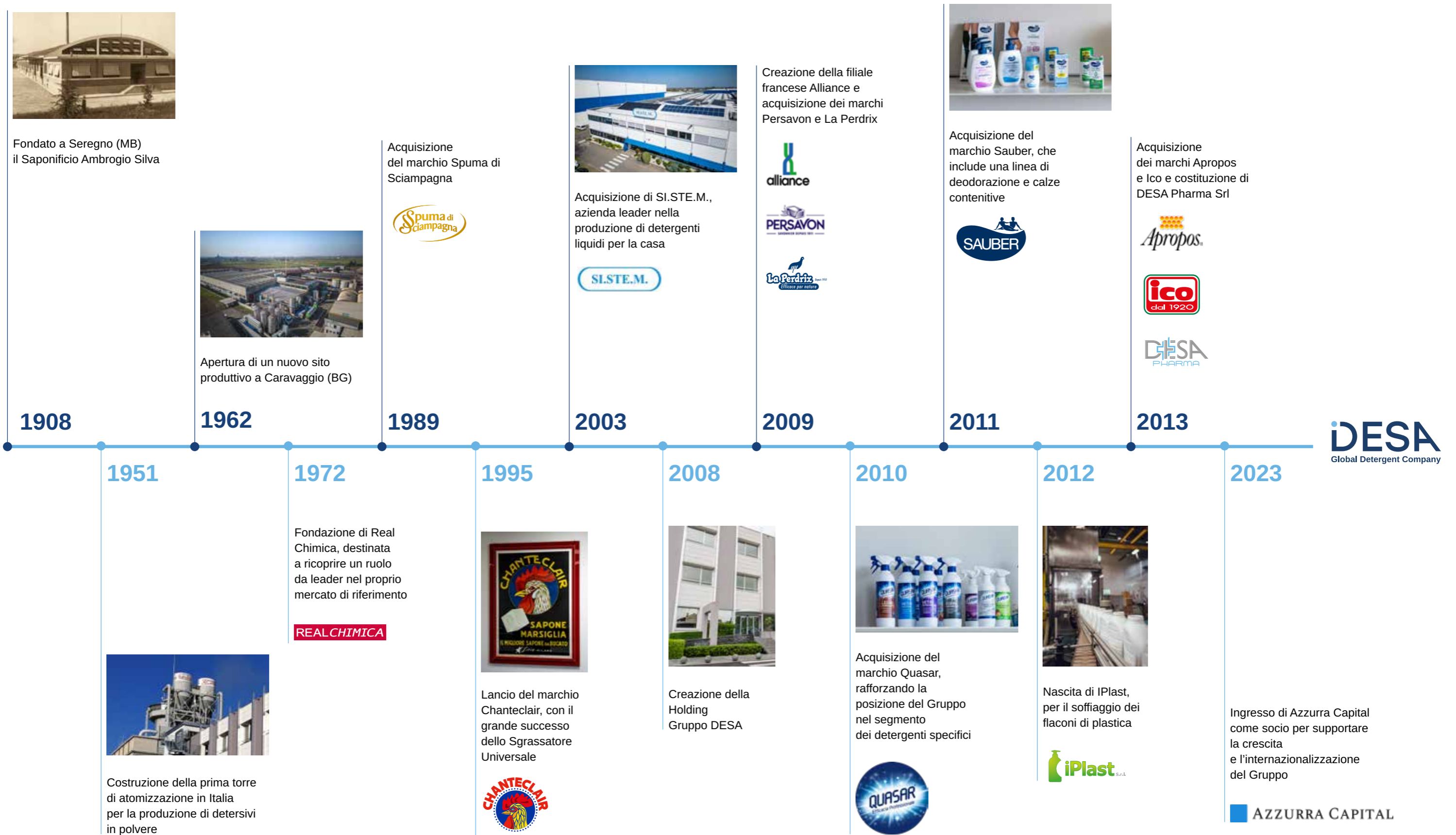
Negli anni successivi, Gruppo DESA diversifica ulteriormente le proprie attività. Nel 2011 viene acquistato il marchio **SAUBER**, portando sul mercato una linea di prodotti innovativi come deodoranti e calze contenitive, distribuiti anche nelle farmacie e parafarmacie. Nel 2012, per soddisfare la crescente domanda di detergenti liquidi, si investe in un nuovo e moderno impianto di soffiaggio flaconi a **Fara Olivana (BG)**.

Nel 2013, con l'acquisizione dei marchi **Apropos** e **Ico**, si costituisce **DESA Pharma Srl**, una nuova realtà dedicata alla distribuzione nel settore farmaceutico, segnando un ulteriore capitolo nella storia del Gruppo.

Nel 2023 il fondo internazionale di private equity **Azzurra Capital** entra come socio di minoranza nella compagine sociale, con l'obiettivo di sostenere ulteriormente la crescita e l'internazionalizzazione di Gruppo DESA, che ad oggi opera anche direttamente in Francia, Belgio e nei paesi francofoni attraverso la società **Alliance**.



Una storia di prodotti, progetti e collaborazioni



IL PROFILO DEL GRUPPO

Con oltre un secolo di storia, Gruppo DESA ha saputo evolversi e diversificarsi, affermandosi come punto di riferimento nel proprio settore. Questa crescita è stata possibile grazie a una rete di aziende produttive e commerciali che operano sinergicamente per garantire qualità, innovazione e una presenza capillare sul mercato.



Le aziende produttive



ITS-SISA Detergenti Srl

ITS-SISA Detergenti Srl opera su due stabilimenti produttivi situati a Seregno (MB) e Caravaggio (BG)



Lo stabilimento di Seregno rappresenta la sede storica e il quartier generale del Gruppo, ospitando anche gli uffici delle società commerciali italiane. Questo sito, che occupa una superficie di oltre 40.000 mq, di cui oltre 23.000 coperti tra uffici, aree produttive e magazzini, dispone di 5 linee di produzione ed è dedicato alla produzione di saponi solidi per il bucato e la cura della persona e al confezionamento di detergenti liquidi, tra cui lo sgrassatore.

Lo stabilimento di Caravaggio occupa una superficie di quasi 29.000 mq, di cui circa 20.000 coperti, è dotato di 9 linee ad alta velocità completamente automatizzate ed è specializzato nella produzione di detergenti per il bucato, per le superfici e per l'igiene della persona. Inoltre, è presente anche un impianto per la produzione di materie prime per la detergenza.



SI.STE.M. Srl

Fondata nel 1993, SI.STE.M. Srl ha sede a Sant'Agata Bolognese (BO)



Il sito produttivo si estende su una superficie di quasi 133.000 mq, di cui oltre 42.000 coperti. Ereditando l'esperienza di un'azienda storica specializzata nella produzione di detergenti per la casa e con l'obiettivo di valorizzare e potenziare le competenze interne, si è progressivamente orientata verso il settore industriale. Oggi l'azienda dispone di 9 linee di produzione ad alta velocità completamente automatizzate, che le consentono di confezionare un'ampia gamma di prodotti, tra cui sgrassatori, detergenti per superfici dure, detersivi per lavatrice e bucato, ammorbidenti e presidi medico-chirurgici. Lo stabilimento è inoltre dotato di un importante magazzino automatico, eccellenza per il settore e precursore di un ampliamento già programmato per il 2025-2026.



iPlast Srl

iPlast Srl ha sede a Fara Olivana (BG)



È un'azienda specializzata nella produzione di flaconi in polietilene tereftalato (PET), polipropilene (PP) e polietilene ad alta densità (HDPE). Sviluppata su una superficie coperta di circa 10.000 mq, dispone di 22 linee di soffiaggio all'avanguardia. Dal 2012 si occupa della produzione di flaconi per tutte le aziende produttive del gruppo, garantendo massima flessibilità ed elevati standard qualitativi.

Le aziende commerciali



Real Chimica Srl

Fondata nel 1979, Real Chimica è specializzata nella detergenza per la casa e nella cura del bucato. Attraverso costanti investimenti in ricerca e sviluppo e l'attento ascolto dei bisogni dei consumatori, è diventata un punto di riferimento per la detergenza domestica. Con la sua gamma di prodotti in continua evoluzione, offre soluzioni efficaci che rispondono ai bisogni di oggi anticipando quelli di domani. Dal 1996 ha guidato la crescita del marchio Chanteclair, consolidandone la leadership nel segmento degli sgrassatori. Nel 2009 è nata Vert di Chanteclair, una linea di detergenti delicati sulla pelle e caratterizzati da una più marcata sostenibilità ambientale. L'anno successivo Real Chimica ha ampliato il proprio portafoglio acquisendo il brand Quasar, sinonimo di pulizia professionale ed eccellenza nelle formulazioni, ideale per detergere le piccole superfici domestiche e diventato leader del settore pulizia vetri.



Italsilva Commerciale Srl¹

Con oltre cento anni di esperienza, Italsilva Commerciale è un'azienda attiva nel settore della detergenza per la casa e dell'igiene personale. Da sempre, la missione aziendale è soddisfare le esigenze dei clienti attraverso lo sviluppo di nuove formule e processi produttivi che garantiscano una qualità massima e un contestuale rispetto per l'ambiente. Oggi l'azienda opera con successo sia in Italia che all'estero, grazie ai brand Spuma di Sciampagna e Sauber.



R.S. Srl

R.S. Srl (RealSilva) è la società del Gruppo dedicata ai mercati internazionali, tra cui spicca la Cina per dimensioni e volume d'affari. Grazie a una rete di distributori locali e a un modello operativo flessibile, la società assicura la distribuzione globale dei prodotti operando nel pieno rispetto di rigorosi standard di gestione e tracciabilità.

Alliance

Alliance, filiale francese di Gruppo DESA, è responsabile della commercializzazione e della vendita diretta dei prodotti nei mercati francofoni, con particolare attenzione a Francia, Benelux, Nord Africa e Canada. Grazie a un team sempre più strutturato, Alliance assicura una gestione diretta ed efficiente delle attività di distribuzione.



DESA Pharma Srl

DESA Pharma opera nel settore parafarmaceutico principalmente sul territorio nazionale. L'azienda si dedica alla ricerca, allo sviluppo e alla distribuzione di soluzioni per il benessere, rivolgendosi ai canali farmacia e parafarmacia. Ogni fase della formulazione e dello sviluppo dei prodotti è guidata da passione, entusiasmo e competenze scientifiche sempre aggiornate, per garantire standard qualitativi elevati e rispondere efficacemente alle esigenze delle persone. I punti vendita sono seguiti sia attraverso una propria rete di agenti diretti, sia avvalendosi di grossisti specializzati nel settore.

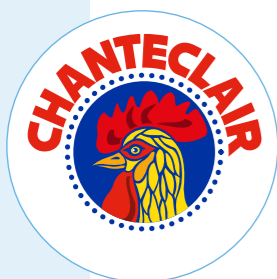


1. Con effetto dal 1 giugno 2025, la società Italsilva Commerciale Srl è stata fusa per incorporazione nella società Real Chimica Srl, dando vita ad un unico polo commerciale per il mercato italiano.

BRAND E MERCATI DI RIFERIMENTO

La forza dei nostri brand

Da sempre, Gruppo DESA si impegna a creare prodotti che migliorano la vita quotidiana delle persone, combinando tradizione, innovazione e attenzione costante alla qualità. I suoi brand, eccellenze nei relativi settori, offrono soluzioni affidabili e performanti, costruendo un rapporto di fiducia con i consumatori e consolidando nel tempo un successo figlio di una visione chiara e di un impegno costante nel coniugare efficacia e sostenibilità, tradizione e modernità.



Chanteclair

È diventato sinonimo di efficacia e potenza, con il suo celebre sgrassatore alleato indispensabile per la pulizia domestica. Apprezzato per la sua capacità di rispondere alle esigenze quotidiane delle famiglie, è ormai un punto di riferimento nel settore.



Spuma di Sciampagna

È un'icona senza tempo della tradizione italiana, nata negli anni '30 con una selezione di prodotti studiati per offrire il meglio nella cura e nell'igiene della persona. Nel corso dei decenni, il brand ha saputo rinnovarsi, ampliando la propria offerta senza mai tradire la sua autentica essenza. Oggi, oltre alla storica linea dedicata alla cura del corpo, Spuma di Sciampagna propone un'ampia gamma di prodotti per il bucato e l'igiene della casa, unendo qualità, delicatezza e un profumo inconfondibile.



Quasar

Ha saputo imporsi nel settore della detergenza, conquistando in breve tempo un ruolo di leader nei prodotti per la pulizia delle superfici.

Le sue formulazioni avanzate assicurano una brillantezza senza aloni, diventando la scelta privilegiata di chi desidera vetri e specchi perfettamente splendenti.



Vert

La linea Vert di Chanteclair è composta da prodotti formulati con ingredienti di origine naturale, rappresentando la parte più evidente, ma non l'unica, dell'impegno di Gruppo DESA nel proporre soluzioni sempre più sostenibili.

Sauber

È un brand attivo nel settore healthcare, distribuito sia in farmacia sia nella grande distribuzione. Tra i principali attori nel segmento delle calze e dei collant a compressione graduata per la prevenzione dei problemi circolatori, Sauber ricopre un ruolo di primo piano anche nel mercato della deodorazione, dove è leader nelle creme deodoranti. Il brand si distingue per il suo costante impegno nella ricerca e nell'innovazione, sviluppando prodotti di alta qualità pensati per garantire il massimo benessere ai consumatori. Oggi, Italsilva Commerciale gestisce la distribuzione dei prodotti Sauber nel canale GDO, mentre il mercato farmaceutico è seguito da DESA Pharma.



Persavon

Creato nel 1911, è stato uno dei primi brand a diffondere l'uso del sapone di Marsiglia nelle case francesi. Incarnando i valori cari ai maestri saponieri come know-how, tradizione e qualità, nel corso dei decenni ha ampliato la sua gamma di prodotti per soddisfare le esigenze di tutta la famiglia, proponendo detersivi liquidi per il bucato con formule appositamente studiate per le pelli più sensibili, in particolare quella dei neonati. Le formulazioni composte da principi attivi di origine vegetale al 100% sono ipoallergeniche e certificate Derming.



La Perdrix

È un brand noto per il suo sapone nero all'olio di semi di lino, un prodotto naturale e versatile per la pulizia della casa. Disponibile nei formati liquido e in pasta, il sapone nero La Perdrix è adatto a molteplici usi domestici, offrendo una soluzione efficace per la cura quotidiana.



Apropos

Oltre alla cura della casa e della persona, Gruppo DESA è un punto di riferimento anche nel settore della salute e del benessere. Nel canale farmaceutico, il brand Apropos, sviluppato con l'utilizzo del propoli prodotto dalle api, rappresenta un'eccellenza grazie alle sue pastiglie per la protezione della gola e altri prodotti per la cura dei sintomi influenzali. L'efficacia delle sue formulazioni e l'attenzione ai bisogni dei consumatori hanno permesso ad Apropos di affermarsi come scelta primaria per chi cerca sollievo rapido e duraturo.



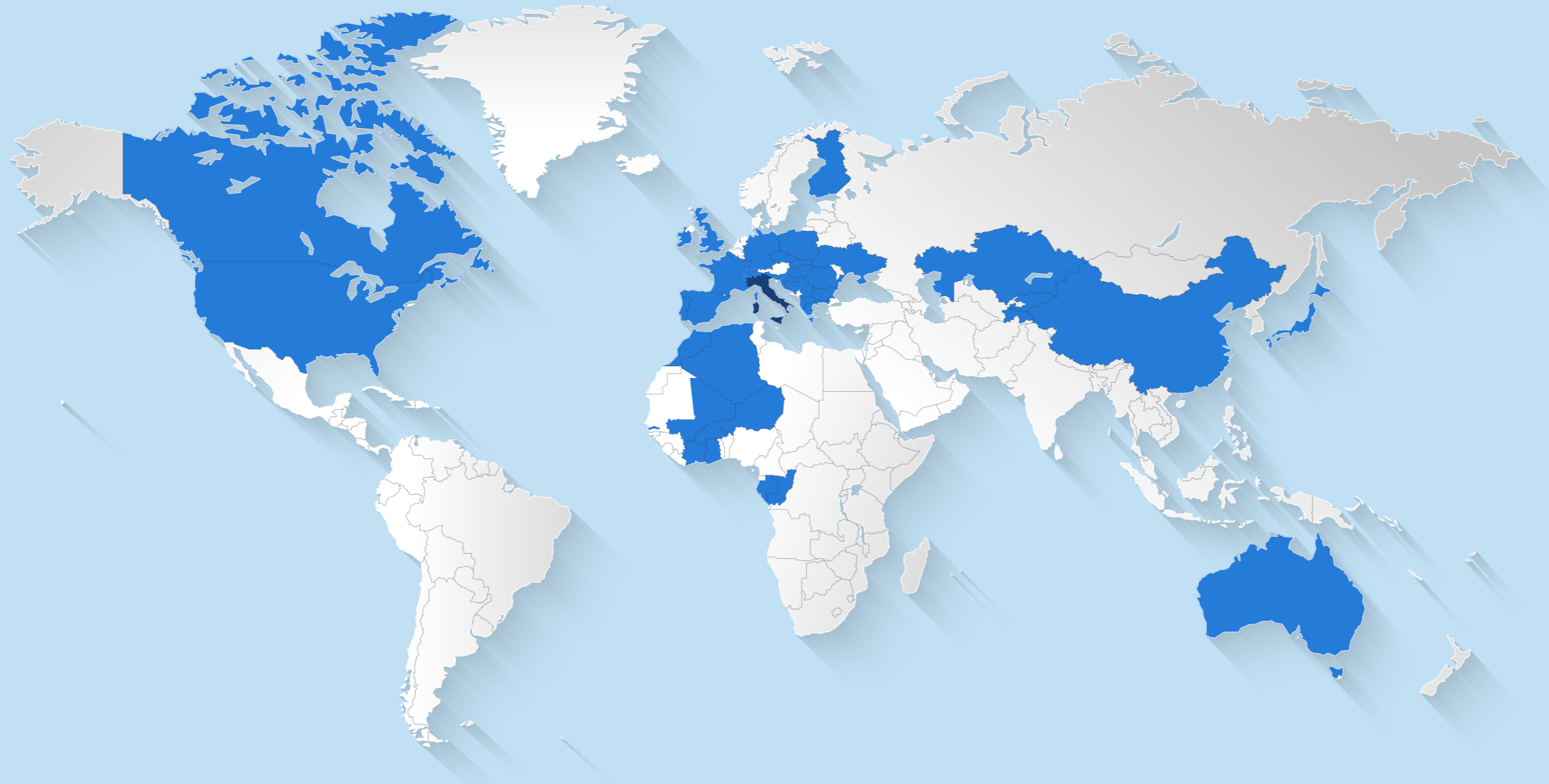
ICO

Nasce nel 1920 in Italia diventando in breve tempo un brand di riferimento nel canale farmacia. Qualità, performance e affidabilità sono da sempre le caratteristiche che lo contraddistinguono e oggi, ad oltre 100 anni dalla sua nascita, raggruppa sotto il suo brand 4 diverse linee: ICOPIUMA Extrafine Siringhe e Aghi penna (brand di riferimento per il mondo della venipuntura in farmacia), ICOPIUMA Extrafine Sanitari (prodotti per l'analisi e la cura della persona), ICOPIUMA Medicazione e Cerotti (linea di medicazione) e TECNICO (gamma completa di termometri).



La nostra presenza nel mondo

Gruppo DESA vanta una solida presenza tanto nel panorama italiano quanto in quello internazionale, grazie a brand che sono diventati veri e propri punti di riferimento nei propri settori.



Nel panorama italiano, il Gruppo si conferma una realtà profondamente radicata, consolidando anno dopo anno la propria posizione di leadership con una distribuzione ultra capillare, raggiungendo il 95% dei canali distributivi del settore. Ad oggi, sono circa 16,5 milioni le famiglie italiane che scelgono con convinzione i suoi prodotti, un risultato che testimonia l'impegno nel soddisfare le esigenze dei clienti con soluzioni di valore. Questo dato rappresenta un importante traguardo, reso ancora più significativo dall'incremento di 500.000 nuove famiglie rispetto al 2023, un segnale concreto di come questa realtà stia crescendo in sintonia con i bisogni di un mercato in continua evoluzione.

Sul piano internazionale, il Gruppo sta vivendo una fase di espansione significativa trainata dall'efficacia dei suoi prodotti. Si è andata rafforzando la presenza in mercati storici come la **Svizzera** e la **Francia**, mentre una visione sempre più globale ha consentito un'estensione verso nuovi mercati emergenti ad alto potenziale degli stati dell'Europa dell'Est (in primis la **Romania**), dimostrando una straordinaria capacità di adattarsi alle peculiarità locali e rispondendo puntualmente

alle aspettative di un pubblico sempre più diversificato. L'espansione continua anche in Europa centro-occidentale, con piani di ingresso in **Germania**, **Spagna** e **Portogallo**. Parallelamente, l'**Africa occidentale** si sta rivelando un terreno fertile, un mercato dove il Gruppo porta non solo prodotti di eccellenza, ma anche un modello di sviluppo improntato alla sostenibilità e all'innovazione responsabile. Infine, il Gruppo guarda con estremo interesse all'**oriente**, con una strategia di consolidamento del mercato **cinese**, dove oggi il brand Chanteclair è leader, e una crescita progressiva in paesi come Corea, Giappone e Australia.

Questa crescita internazionale non solo consolida il ruolo del Gruppo come attore di primo piano nel panorama globale della detergenza e della cura della persona, ma getta anche le basi per un ulteriore sviluppo futuro, in linea con la missione di portare qualità e innovazione in ogni angolo del mondo.

FILOSOFIA E VALORI

I valori di Gruppo DESA riflettono un profondo impegno verso l'integrità e la trasparenza, principi che guidano ogni attività dell'azienda verso l'eccellenza, nel rispetto delle persone e dell'ambiente. La filosofia del Gruppo si distingue per una strategia proattiva, basata sull'ascolto e sulla capacità di proporre soluzioni semplici a problematiche complesse.

In un mercato in rapida trasformazione, il Gruppo si distingue per la sua flessibilità e dinamicità. L'obiettivo è offrire a tutti gli interlocutori una combinazione unica di prodotti e servizi, mantenendo elevati standard di qualità. La capacità di adattarsi al cambiamento e di sfruttare le opportunità derivanti da contesti sfidanti è una caratteristica distintiva che consente al Gruppo di affrontare con successo le sfide globali.

Ogni attività è ispirata da valori solidi e condivisi che guidano il percorso verso un futuro sostenibile.



ETICA, INTEGRITÀ E SOSTENIBILITÀ DEL BUSINESS

Modello di governance dell'azienda

Gruppo DESA è un'azienda di capitali amministrata da un Consiglio di Amministrazione (CdA) composto da otto membri, incluso il Presidente e due Vicepresidenti; la società ha altresì un Collegio Sindacale formato da cinque componenti, di cui tre effettivi e due supplenti. Inoltre, la società è sottoposta a revisione legale da parte di E&Y SpA.

Il CdA è investito dei poteri atti a consentire lo svolgimento di tutte le operazioni necessarie e opportune per la migliore attuazione dell'oggetto sociale, fatte salve le materie che la legge e lo statuto riservano all'assemblea dei soci.

In qualità di organo chiave della governance aziendale, il CdA guida la condotta etica del Gruppo, garantendo legalità, trasparenza e responsabilità nelle proprie decisioni. Inoltre, definisce l'indirizzo strategico dell'azienda, integrando considerazioni sociali e ambientali per favorire la creazione di valore sostenibile nel lungo periodo.

La rappresentanza della società spetta al Presidente del CdA e ai singoli consiglieri delegati, nel limite dei poteri loro delegati.

Nel corso del 2024, Gruppo DESA ha inoltre rafforzato il proprio impegno in materia di sostenibilità con l'assunzione di un Direttore ESG, responsabile per tutte le aziende facenti parte del Gruppo e a diretto riporto del Consigliere Esecutivo, delegato per la sostenibilità da parte del CdA.

CONSIGLIO DI AMMINISTRAZIONE



Marco Silva
Presidente Gruppo DESA SpA



Marco Sala
Vice Presidente Gruppo DESA SpA



Stefano Marsaglia
Vice Presidente Gruppo DESA SpA



Giovanni Sala
Consigliere Esecutivo Gruppo DESA SpA



Stefano Silva
Consigliere Esecutivo Gruppo DESA SpA



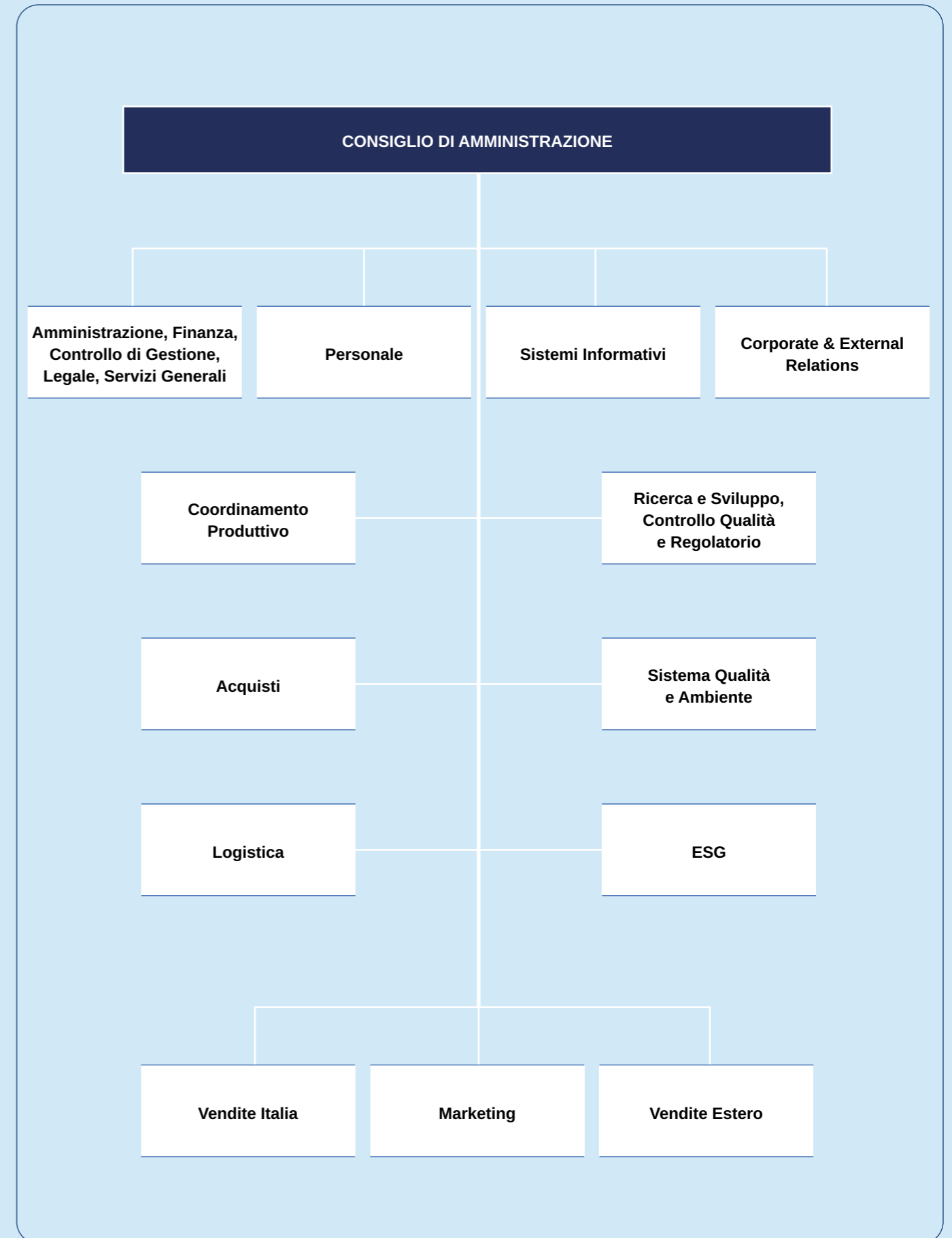
Saverio Silva
Consigliere Esecutivo Gruppo DESA SpA



Stefano Malagoli
Consigliere Esecutivo Gruppo DESA SpA



GianErnesto Bernardi
Consigliere non esecutivo Gruppo DESA SpA

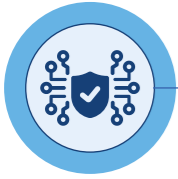




Gli strumenti di governance dell'azienda

Tra i principali strumenti di governance adottati dall'azienda è presente lo Statuto, che sancisce le regole e le procedure che disciplinano l'organizzazione societaria, il funzionamento dell'Assemblea dei Soci e del Consiglio di Amministrazione.

Gruppo DESA, inoltre, adotta un Codice Etico di Gruppo ed un Modello di organizzazione, gestione e controllo per la prevenzione dei reati indicati dal D. Lgs. 231/01 ("Modello 231"), la cui attuazione è sorvegliata dall'Organismo di Vigilanza. Tali documenti permettono al Gruppo di avere una visione chiara e condivisa dei principi e delle norme di condotta da osservare nel rispetto delle leggi e nella tutela di tutti gli stakeholder.



Il modello di organizzazione, gestione e controllo

Il Modello 231 prevede un sistema di controllo delle attività sensibili (ovvero delle attività potenzialmente a rischio reato) finalizzato a prevenire e controllare il rischio di commissione reato, così da esonerare la Società da un'eventuale responsabilità amministrativa ai sensi del D. Lgs. 231/01. Gruppo DESA ha ritenuto l'adozione del Modello indispensabile anche al fine di sensibilizzare i soggetti che collaborano con l'organizzazione e di migliorare l'efficacia e la trasparenza nella gestione della attività aziendali.

Il Modello organizzativo è stato diffuso agli stakeholder ed è stato oggetto di una specifica formazione a tutti i dipendenti. Il Modello si applica agli organi sociali e ai loro componenti, dipendenti, prestatori di lavoro, consulenti e collaboratori a qualunque titolo, procuratori e qualsiasi altro soggetto che possa agire in nome e per conto della Società, nonché a tutti coloro che intrattengono rapporti contrattuali con le aziende del Gruppo.



La procedura di Whistleblowing

Gruppo DESA ha definito e implementato una procedura di Whistleblowing che ha l'obiettivo di regolamentare il processo di segnalazione di illeciti o irregolarità ai sensi del D. Lgs. n. 231/2001 e di quanto previsto dal Modello di Organizzazione. La procedura definisce le attività necessarie per la corretta gestione di eventuali segnalazioni e fornisce al possibile segnalante indicazioni chiare sulle modalità di trasmissione, i destinatari, i contenuti e l'oggetto delle segnalazioni. Inoltre, stabilisce le misure di tutela previste dall'azienda per garantire la riservatezza e la protezione del segnalante, in linea con le disposizioni normative.



L'Organismo di Vigilanza

L'Organismo di Vigilanza (OdV) di Gruppo DESA ha il compito di vigilare circa l'efficace attuazione e lo stato di aggiornamento del Modello 231. È un organo dotato di autonomi poteri di iniziativa e controllo, che opera con indipendenza e professionalità, riferendo direttamente al CdA. Le sue principali funzioni includono la supervisione del rispetto del Modello 231, la verifica dell'adeguatezza delle misure adottate e la promozione di eventuali aggiornamenti. Per garantire la propria autonomia, l'OdV non svolge attività operative, evitando così potenziali conflitti di interesse.



Il Codice etico

Le Società del Gruppo adottano il Codice etico quale parte integrante del loro modello di organizzazione, gestione e controllo. All'interno del Codice Etico sono definiti i valori di riferimento e gli impegni aziendali, disciplinando in concreto le condotte rilevanti di coloro che operano a servizio dello stesso e precisandone regole e comportamenti, cui viene riconosciuto un valore etico positivo.

Approvato dal CdA, il Codice Etico è reso noto a tutto il personale attraverso diversi canali, tra cui l'affissione in luoghi accessibili come la bacheca aziendale e la consegna diretta ai collaboratori.

Il Codice esprime i principi etici e deontologici che Gruppo DESA riconosce, richiedendone l'osservanza a tutti coloro che operano per il raggiungimento degli obiettivi aziendali. Tra le sue disposizioni, include linee guida e principi di comportamento finalizzati alla prevenzione dei reati previsti dal D.Lgs. 231/01, sottolineando il ruolo del Modello 231 come strumento essenziale per garantire la conformità normativa.

Nel corso dell'ultimo triennio, non sono stati registrati casi di violazioni delle leggi contro la corruzione attiva e passiva. Di conseguenza, non sono emerse condanne, ammende, azioni disciplinari interne o risoluzioni di contratti legati a episodi di corruzione.

Pratiche di pagamento

Il Gruppo adotta una gestione trasparente e rigorosa dei termini di pagamento, attuando specifiche procedure a partire dall'implementazione delle anagrafiche fornitori, dalla gestione degli ordini e delle fatture e dei relativi pagamenti, garantendo in tal modo il pieno rispetto del 100% dei tempi contrattuali stabiliti.

L'assenza di procedimenti legali aperti per ritardi di pagamento nell'ultimo triennio e il rispetto puntuale degli accordi sottoscritti sottolineano il comportamento virtuoso dell'azienda, che si distingue per affidabilità, correttezza e impegno concreto a costruire relazioni solide e sostenibili lungo la catena di fornitura.

Il comitato ESG

Al fine di rafforzare l'integrazione delle tematiche di sostenibilità all'interno della strategia di Gruppo DESA e di migliorare ulteriormente la governance aziendale, ad inizio 2025 è stato istituito un comitato ESG così organizzato:

- **COMITATO ESG STRATEGICO:** composto da 8 membri, ha il compito di indirizzare la strategia di Gruppo DESA sulle tematiche ESG, approvando il budget necessario all'implementazione delle azioni condivise;
- **COMITATO ESG OPERATIVO:** composto da 11 Direttori di Funzione a diretto riporto dei membri del CdA, ha il compito di supportare la definizione e l'implementazione della strategia di sostenibilità del Gruppo, proponendo iniziative allineate con gli obiettivi di sostenibilità e supportando le azioni approvate dal Comitato ESG Strategico.

La Politica integrata di Sostenibilità

Nei primi mesi del 2025, il Consiglio di Amministrazione di Gruppo DESA ha approvato la nuova Politica integrata di Sostenibilità, in linea con i valori del Codice Etico e con l'impegno dell'azienda verso il contesto sociale e ambientale in cui opera. Questa nuova Politica rappresenta un'evoluzione importante per il Gruppo, andando a unificare le politiche specifiche già presenti in un documento integrato all'interno del quale tutti i temi sono ricondotti a una visione trasversale della sostenibilità, rafforzando l'impegno su più fronti e migliorandone le sinergie.

Ogni collaboratore è chiamato ad agire con consapevolezza, contribuendo all'attuazione di principi che mettono al centro la qualità dei prodotti, la tutela dell'ambiente e la salvaguardia della salute e della sicurezza delle persone. La sostenibilità si traduce anche in un dialogo trasparente con gli stakeholder, nella costruzione di relazioni responsabili con clienti e consumatori, nella continua innovazione verso soluzioni circolari e in un investimento costante nella formazione delle persone, affinché ciascun collaboratore diventi parte attiva del percorso di miglioramento continuo.

A completamento di questo impegno, Gruppo DESA monitora con costanza le proprie performance in ambito qualità, ambiente, salute e sicurezza, definendo obiettivi misurabili e promuovendo le azioni necessarie per il loro raggiungimento.



I NOSTRI STAKEHOLDER

Gruppo DESA crede fermamente nell'importanza di creare valore condiviso per l'azienda e per i propri stakeholder, ascoltando le loro esigenze e impegnandosi a monitorare e gestire non solo gli impatti economici delle proprie attività, ma anche quelli sociali e ambientali.

Assicurare una relazione con gli stakeholder, basata sulla reciproca fiducia e sulla considerazione delle loro aspettative, è parte integrante di una gestione responsabile del business. Uno dei punti di forza del Gruppo è rappresentato dalla costante interazione con i **principali stakeholder**, in grado di influenzare potenzialmente gli indirizzi strategici e i processi operativi. Alla base di questo stretto rapporto vi è la precisa volontà di aumentare costantemente gli impatti positivi generati dalle attività aziendali, con l'obiettivo di creare valore condiviso.



Gli stakeholder di Gruppo DESA



Modalità di engagement

Per perseguire la propria missione, il Gruppo si impegna a mantenere un dialogo continuo e dinamico con tutti i suoi stakeholder, valorizzando le peculiarità di ciascuna categoria attraverso **strumenti di coinvolgimento e canali di comunicazione** adeguati alle loro specifiche esigenze. Di seguito sono riportate le principali modalità di engagement e i canali di comunicazione adottati da Gruppo DESA.

MODALITÀ DI COINVOLGIMENTO	
Clienti e distributori	
I principali canali di distribuzione che assicurano la diffusione dei prodotti sul mercato	Il Gruppo mantiene un dialogo costante con clienti e distributori attraverso incontri periodici strutturati e contatti quotidiani per garantire un servizio efficiente e una collaborazione trasparente
Consumatori finali	
Persone che acquistano e utilizzano i prodotti del Gruppo, influenzando le scelte aziendali attraverso le loro preferenze, aspettative di qualità e sostenibilità	L'azienda interagisce con i consumatori finali tramite canali digitali, social media, servizi di assistenza dedicati e campagne pubblicitarie sui principali media, con particolare attenzione alla TV, per informare sulle caratteristiche dei prodotti e promuovere i valori dei brand del Gruppo
Media	
Canali strategici per comunicare i valori, le attività, i prodotti e i risultati del Gruppo, promuovendo la reputazione aziendale	La comunicazione con la stampa e i media avviene tramite comunicati ufficiali, conferenze stampa, collaborazioni con testate giornalistiche e campagne pubblicitarie su TV, stampa e digital, con l'obiettivo di raggiungere un pubblico più ampio e rafforzare la percezione dei brand
Enti certificatori e legislativi	
Organismi che garantiscono la conformità del Gruppo a normative, standard di qualità e requisiti di sostenibilità, contribuendo alla credibilità e al rispetto delle regole di mercato	Il Gruppo partecipa a verifiche periodiche e mantiene un dialogo continuo con enti certificatori e legislativi, anche attraverso frequenti audit di conformità
Autorità pubblica	
Enti istituzionali che regolano e monitorano le attività del Gruppo, garantendo il rispetto delle leggi e favorendo lo sviluppo di un contesto economico e sociale	L'azienda interagisce con le autorità locali e nazionali attraverso tavoli di lavoro e adesione a iniziative di settore
Associazioni ambientaliste e ONG	
Organizzazioni che promuovono la sostenibilità sociale e il rispetto ambientale, dialogando con il Gruppo per monitorare, sensibilizzare e collaborare su iniziative a beneficio dell'ambiente e della società	Il coinvolgimento con le associazioni e le ONG avviene tramite partnership e progetti congiunti per la tutela dell'ambiente e per il supporto sociale
CDA e organi sociali	
Organi direttivi e di governance che definiscono le strategie aziendali	Il Consiglio di Amministrazione e gli organi sociali sono coinvolti mediante riunioni periodiche, report e aggiornamenti strategici per garantire una governance trasparente e responsabile

MODALITÀ DI COINVOLGIMENTO	
Mercati finanziari e fondi di investimento	
Soggetti che forniscono capitale e valutano le performance economiche ed ESG del gruppo, tra cui gli istituti di credito	Il Gruppo mantiene rapporti con investitori e mercati finanziari attraverso bilanci periodici, incontri dedicati e predisposizione di informazioni finanziarie trasparenti
Competitor	
Aziende concorrenti che operano nello stesso settore del Gruppo, influenzando dinamiche di mercato, innovazione e benchmark di sostenibilità e qualità	Il confronto con i competitor avviene tramite la partecipazione a eventi di settore, associazioni industriali e benchmark di sostenibilità per promuovere le migliori pratiche del mercato
Dipendenti e collaboratori	
Persone che contribuiscono direttamente al successo del Gruppo, portando competenze, innovazione e valori, e che rappresentano il cuore delle attività aziendali	Il dialogo interno è favorito da incontri periodici, programmi di formazione e canali di comunicazione interna per garantire il benessere e la crescita professionale
Comunità locali	
Gruppi sociali e territoriali che interagiscono con il Gruppo, influenzandone e subendone l'impatto economico, ambientale e sociale a livello locale	Il Gruppo supporta le comunità locali attraverso iniziative sociali e investimenti in progetti di sviluppo sostenibile
Associazioni di categoria	
Organizzazioni che rappresentano gli interessi del settore in cui opera il Gruppo, promuovendo il dialogo, la cooperazione e l'adozione di best practices tra le imprese, con focus su normative, innovazione e sostenibilità	L'azienda partecipa attivamente alle associazioni di categoria attraverso gruppi di lavoro, convegni e attività di lobby per contribuire allo sviluppo del settore
Fornitori	
Partner strategici che forniscono risorse, materiali e servizi necessari alle operazioni del Gruppo, contribuendo alla qualità, sostenibilità ed efficienza delle proprie produzioni	Il coinvolgimento con i fornitori è basato su criteri di sostenibilità e responsabilità, con programmi di partnership, linee guida etiche ed audit periodici

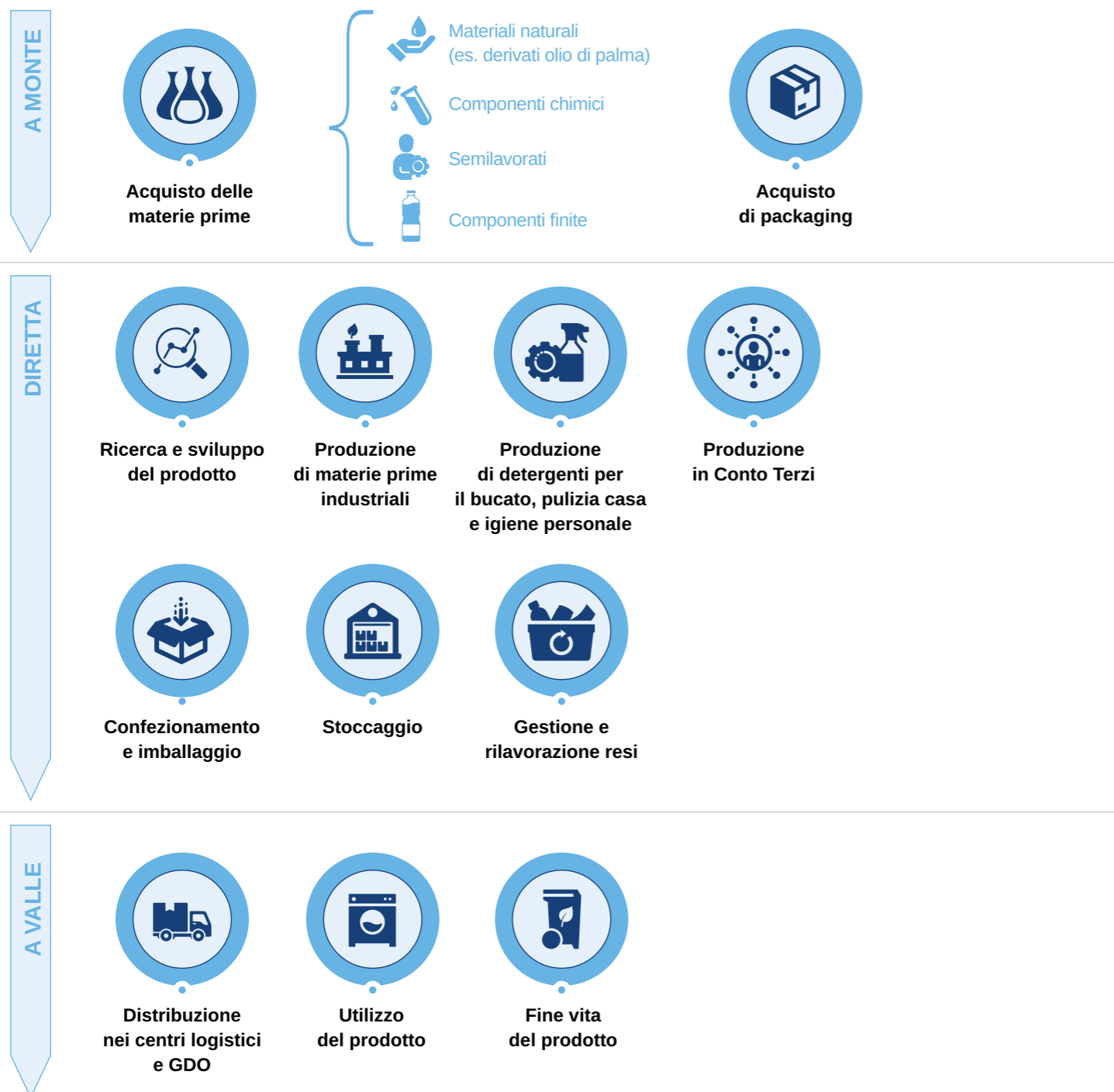
ANALISI DI MATERIALITÀ

Gruppo DESA ha condotto un'analisi di materialità, secondo le modalità previste dagli standard di rendicontazione ESRS (European Sustainability Reporting Standards), per identificare i temi che rappresentano i principali impatti generati dall'azienda sull'economia, sull'ambiente e sulle persone.

L'elenco dei temi materiali è stato definito considerando i seguenti tipi di impatti:

- **impatti effettivi e potenziali**, dove gli impatti effettivi sono quelli già verificati, mentre gli impatti potenziali riguardano situazioni che potrebbero concretizzarsi in futuro, ma che non si sono ancora manifestate;
- **impatti negativi e positivi**, dove gli impatti negativi rappresentano danni per individui, comunità e ambiente, compromettendo lo sviluppo sostenibile, e gli impatti positivi che, al contrario, contribuiscono al suo progresso.

Una volta individuati, i temi sono stati analizzati e valutati in base alla loro significatività, considerando l'intera catena del valore del Gruppo, includendo quindi non solo le attività dirette, ma anche quelle a monte e a valle.



Temi materiali e impatti

La tabella seguente elenca i temi materiali che riflettono gli impatti positivi e negativi sulla sostenibilità associabili alla catena del valore del Gruppo. La grandezza delle icone nelle colonne riguardanti la catena del valore indica quanto l'impatto è significativo nelle singole fasi (molto rilevante, moderato, trascurabile).

Nella tabella in maniera sintetica, e nel resto del documento in modo più esteso, sono presentate le strategie e le azioni che Gruppo DESA implementa per minimizzare i rischi e gli impatti potenziali e per cogliere le opportunità che si possono presentare.



TEMA MATERIALE	IMPATTO	TIPO DI IMPATTO	FASE CATENA DEL VALORE			PRINCIPALI AZIONI ATTUATE A PRESIDIO DEI RISCHI RILEVATI
			M	D	V	
Cambiamento climatico	<p>Contributo al cambiamento climatico dovuto alla generazione di emissioni di gas ad effetto serra (GHG)</p> <p>Il contributo al cambiamento climatico dovuto alla generazione di emissioni di gas ad effetto serra è determinato principalmente dalle fasi a monte e a valle della catena del valore.</p> <p>Durante l'approvvigionamento delle materie prime, le emissioni derivano dal consumo di energia e dall'uso di combustibili per le attività di estrazione e lavorazione delle risorse necessarie alla produzione, nonché dalla logistica in entrata.</p> <p>Le emissioni dirette generate dal Gruppo durante le attività produttive sono invece meno rilevanti e derivano principalmente dal consumo di energia elettrica, e di energia termica per i processi produttivi e per il riscaldamento della sede e degli stabilimenti, oltre che dall'uso di combustibili per i veicoli aziendali.</p> <p>A valle, l'uso di combustibili per il trasporto dei prodotti ai clienti e ai consumatori finali, il consumo energetico legato all'utilizzo di alcuni prodotti (ad esempio, per l'uso di acqua calda) e le emissioni associate ai trasporti per la gestione dei resi e dell'imballaggio a fine vita rappresentano ulteriori impatti significativi.</p>	Effettivo	●	●	●	Gruppo DESA ha rafforzato il proprio impegno nella riduzione dell'impronta carbonica attraverso interventi concreti sulla gestione energetica e sulle emissioni di CO ₂ , puntando su un progressivo aumento dell'utilizzo di energia elettrica prodotta da fonti rinnovabili. Due stabilimenti del Gruppo sono dotati di impianti fotovoltaici, la cui capacità è stata ampliata nel tempo per incrementare la produzione di energia elettrica da fonti rinnovabili e ridurre la dipendenza da fonti fossili. Oltre all'energia autoprodotta, nel 2024 il Gruppo ha iniziato ad acquistare parte dell'energia elettrica da fonti rinnovabili certificate tramite Garanzie d'Origine (GO), garantendo così un approvvigionamento più sostenibile.
Inquinamento di suolo e acqua	<p>Inquinamento di acqua superficiale dovuto alle acque di scarico delle attività produttive e dall'utilizzo del prodotto</p> <p>L'inquinamento di acqua superficiale dovuto alle acque di scarico derivanti dalle attività produttive e all'utilizzo del prodotto risulta rilevante su tutte le fasi della catena del valore.</p> <p>Nella fase a monte, l'estrazione e la lavorazione delle materie prime rilasciano sostanze inquinanti nei corpi idrici, riducendo la qualità dell'acqua.</p> <p>Nella fase diretta, le attività produttive possono generare acque reflue contenenti residui chimici e detersivi, mentre le acque meteoriche di prima pioggia possono trasportare contaminanti.</p> <p>Infine, a valle, il rilascio di tensioattivi e altre sostanze chimiche durante l'uso dei prodotti può contaminare fiumi, laghi e mari, se non adeguatamente trattati dagli impianti di depurazione.</p>	Effettivo	●	●	●	Gruppo DESA adotta sistemi di gestione e trattamento delle acque reflue per minimizzare l'impatto ambientale degli scarichi idrici derivanti dalle attività produttive. Gli impianti sono dotati di soluzioni per il corretto convogliamento, il trattamento preliminare e il monitoraggio delle acque reflue industriali, domestiche e meteoriche, garantendone la conformità ai limiti normativi.



TEMA MATERIALE	IMPATTO	TIPO DI IMPATTO	FASE CATENA DEL VALORE			PRINCIPALI AZIONI ATTUATE A PRESIDIO DEI RISCHI RILEVATI
			M	D	V	
Inquinamento dell'aria	Peggioramento della qualità dell'aria a causa delle emissioni inquinanti Il peggioramento della qualità dell'aria a causa delle emissioni inquinanti è principalmente legato alle fasi a monte della catena del valore. L'estrazione e la lavorazione del petrolio per la produzione della plastica necessaria per gli imballaggi rilasciano sostanze inquinanti, mentre la sintesi chimica degli ingredienti genera particolati e scarti pericolosi, compromettendo la qualità dell'aria. Anche il trasporto delle materie prime verso gli stabilimenti contribuisce all'inquinamento atmosferico. Le emissioni derivanti dalle attività produttive del Gruppo sono meno significative e possono provenire dai reattori di solfonazione, dagli sfiati, dai miscelatori e dai sistemi di aspirazione e convogliamento delle polveri generate dalle macchine e dai trasporti pneumatici. Inoltre, la combustione del gas nelle caldaie utilizzate per il riscaldamento e per i processi produttivi rilascia ulteriori inquinanti. A valle, il trasporto dei prodotti finiti e l'uso di veicoli alimentati con combustibili fossili incidono sull'inquinamento atmosferico, sebbene in misura minore.	Effettivo				Gruppo DESA monitora e gestisce le proprie emissioni inquinanti attraverso sistemi di controllo e abbattimento che consentono di ridurre significativamente la dispersione di particolati e altre sostanze inquinanti generate dai processi produttivi. Sono installati sistemi di monitoraggio che permettono di rilevare eventuali anomalie nei sistemi di abbattimento e di intervenire tempestivamente con azioni correttive. Il rispetto delle autorizzazioni ambientali e l'assenza di superamenti dei limiti di legge nel triennio 2022-2024 confermano l'efficacia delle misure adottate, a testimonianza dell'impegno del Gruppo nella gestione responsabile delle emissioni in atmosfera.
Gestione degli imballaggi e delle materie prime	Sfruttamento delle risorse naturali non rinnovabili Lo sfruttamento delle risorse naturali non rinnovabili è un impatto prevalentemente legato alla fase a monte della catena del valore del Gruppo. L'estrazione e la lavorazione di materie prime non rinnovabili possono comprometterne la disponibilità futura, accelerandone l'esaurimento se non gestite in modo sostenibile. Nelle attività produttive del Gruppo, l'uso di queste risorse contribuisce allo sfruttamento, sebbene in misura minore rispetto alla fase a monte.	Effettivo				Il Gruppo ha incrementato l'uso di materiali biologici certificati e di materiali riciclati o riutilizzati. Questo approccio mira a ridurre la dipendenza da risorse non rinnovabili e promuove la circolarità nel processo produttivo.
Gestione della biodiversità	Perdita di biodiversità dovuta alle attività di estrazione e lavorazione delle sostanze chimiche Le attività produttive del Gruppo richiedono l'utilizzo di sostanze chimiche, ottenute tramite attività di estrazione e lavorazione, le quali possono contribuire a depauperare gli ecosistemi in termini di perdita di vegetazione ed aumento di erosione del suolo.	Effettivo				Al fine di mitigare la pressione sugli ecosistemi, il Gruppo si impegna ad adottare le migliori tecniche e tecnologie disponibili e a ridurre alla fonte, ove possibile, i propri impatti ambientali derivanti dagli asset industriali.

TEMA MATERIALE	IMPATTO	TIPO DI IMPATTO	FASE CATENA DEL VALORE			PRINCIPALI AZIONI ATTUATE A PRESIDIO DEI RISCHI RILEVATI
			M	D	V	
Inquinamento di suolo e acqua	Inquinamento di suolo, acqua sotterranea e acqua superficiale dovuto ad uno scorretto stoccaggio o utilizzo di sostanze pericolose e non biodegradabili L'inquinamento di suolo, acqua sotterranea e acqua superficiale dovuto a uno scorretto stoccaggio o utilizzo di sostanze pericolose e non biodegradabili è un impatto particolarmente rilevante nelle fasi a monte e nelle attività produttive del Gruppo. L'uso di sostanze chimiche nei processi dei fornitori, se non adeguatamente gestito, può comportare rischi ambientali significativi, con potenziali contaminazioni del suolo e delle risorse idriche. Nelle operazioni produttive del Gruppo, un'errata gestione delle sostanze chimiche durante il carico, lo scarico e la movimentazione può causare sversamenti con impatti negativi sugli ecosistemi. A valle, il rischio di inquinamento risulta meno rilevante, sebbene eventuali dispersioni accidentali di prodotti durante il trasporto potrebbero comunque avere effetti su territorio ed ecosistema.	Potenziale				Gruppo DESA adotta un sistema rigoroso di gestione delle sostanze chimiche per prevenire il rischio di inquinamento del suolo, delle acque sotterranee e superficiali. Ogni sostanza pericolosa impiegata nei processi produttivi e nelle operazioni di manutenzione è sottoposta a controlli, dalla fase di approvvigionamento fino al suo utilizzo.
Inquinamento di suolo e acqua	Inquinamento di suolo, acqua sotterranea e acqua superficiale dovuto ad uno scorretto stoccaggio dei prodotti non più conformi e vendibili sul mercato L'inquinamento di suolo, acqua sotterranea e acqua superficiale dovuto a uno scorretto stoccaggio dei prodotti non più conformi e vendibili sul mercato è un impatto che si manifesta principalmente nelle fasi di gestione interna e a valle della catena del valore del Gruppo. Durante le attività produttive, un'errata conservazione di prodotti non conformi può portare alla dispersione di sostanze pericolose nel suolo e nelle risorse idriche, compromettendo la qualità dell'ambiente circostante e la biodiversità locale. A valle, una gestione impropria da parte di distributori, rivenditori o consumatori finali, può aggravare il rischio di contaminazione ambientale, con la dispersione di sostanze nocive che impattano la qualità del suolo e dell'acqua, mettendo a rischio gli ecosistemi locali.	Potenziale				Gruppo DESA adotta un sistema rigoroso di stoccaggio e movimentazione dei prodotti finiti per prevenire il rischio di inquinamento del suolo, delle acque sotterranee e superficiali.
Gestione della risorsa idrica	Contributo alla scarsità dell'acqua Il contributo alla scarsità d'acqua è un impatto particolarmente rilevante a monte e a valle della catena del valore del Gruppo. L'estrazione e la lavorazione delle materie prime richiedono ingenti quantità di acqua per raffinazione e produzione, riducendo la disponibilità per le comunità locali. Nelle attività produttive del Gruppo l'acqua è utilizzata come ingrediente e per attività di pulizia e raffreddamento, sebbene con un impatto minore rispetto alle fasi a monte e a valle. A valle, l'uso dei detersivi comporta un elevato consumo idrico per lavaggio e risciacquo, aggravando la scarsità d'acqua, soprattutto in aree già sotto stress.	Effettivo				L'acqua riveste un ruolo essenziale in numerosi processi produttivi e nella formulazione dei prodotti. Per questo, Gruppo DESA si impegna costantemente a gestire questa risorsa in modo efficiente e responsabile, monitorandone attentamente l'utilizzo e impegnandosi per minimizzarne il consumo e per realizzare prodotti sempre più concentrati.



TEMA MATERIALE	IMPATTO	TIPO DI IMPATTO	FASE CATENA DEL VALORE			PRINCIPALI AZIONI ATTUATE A PRESIDIO DEI RISCHI RILEVATI
			M	D	V	
Gestione dei rifiuti	Contributo all'inquinamento di aria e suolo e sfruttamento di suolo a causa della produzione di rifiuti non riciclabili Il contributo all'inquinamento di aria e suolo e allo sfruttamento del suolo dovuto alla produzione di rifiuti non riciclabili è più rilevante nelle fasi a monte della catena del valore. La produzione delle materie prime per il Gruppo genera rifiuti che, se non gestiti correttamente, possono contaminare l'ambiente e contribuire al degrado del suolo. Anche nelle attività produttive del Gruppo, una gestione inadeguata dei rifiuti può avere impatti negativi, con il rischio di contaminazione del suolo, seppur in misura minore rispetto alle fasi a monte.	Potenziale	●	●	/	Il Gruppo lavora per minimizzare la produzione dei rifiuti e massimizzarne la percentuale avviata a riciclo e recupero. Ogni stabilimento del Gruppo adotta un sistema rigoroso per il corretto stoccaggio, trasporto e avvio a riciclo o smaltimento dei rifiuti. Il Gruppo collabora con aziende specializzate nel recupero e smaltimento dei rifiuti, assicurandosi che tutte le operazioni siano in linea con le normative ambientali vigenti.
Gestione dei rifiuti	Contributo all'inquinamento di aria e suolo e sfruttamento di suolo a causa del ridotto invio a riciclo dell'imballaggio a fine vita Il ridotto invio al riciclo dell'imballaggio a fine vita può contribuire all'inquinamento dell'aria e del suolo, nonché allo sfruttamento delle risorse. La gestione dei materiali di imballaggio, se non avviati a un adeguato processo di riciclo, può portare all'accumulo di rifiuti non biodegradabili, incrementando la contaminazione del suolo e dell'aria.	Potenziale	/	/	●	Il Gruppo si impegna a limitare gli scarti e incentivare una raccolta differenziata corretta da parte dei consumatori per attenuare gli impatti negativi.
Salute e sicurezza sul lavoro	Effetti negativi sulla salute e sicurezza dei lavoratori Gli effetti negativi sulla salute e sicurezza dei lavoratori sono più rilevanti a monte e nella fase diretta. Durante le attività di produzione delle materie prime, i lavoratori sono esposti a rischi derivanti dall'uso di sostanze chimiche, dall'impiego di macchinari e dalla manipolazione di materiali pericolosi. Nelle fasi produttive, i dipendenti affrontano rischi simili, con la possibile esposizione a sostanze chimiche, macchinari e processi che potrebbero compromettere la salute. A valle, i rischi per la salute e la sicurezza dei lavoratori, come la manipolazione di imballaggi pesanti o l'esposizione a sostanze chimiche residue durante lo smaltimento e il riciclo, sono presenti, ma di minore entità rispetto alle fasi a monte e dirette.	Effettivo	●	●	●	Gruppo DESA investe costantemente nella diffusione di una cultura della sicurezza, coinvolgendo tutte le persone che operano con e per l'azienda. A tal fine, eroga ogni anno sessioni di formazione sulla salute e sicurezza sul lavoro, rivolte a collaboratori interni ed esterni. Grazie a queste iniziative, il numero di infortuni sul lavoro è in costante diminuzione.

TEMA MATERIALE	IMPATTO	TIPO DI IMPATTO	FASE CATENA DEL VALORE			PRINCIPALI AZIONI ATTUATE A PRESIDIO DEI RISCHI RILEVATI
			M	D	V	
Gestione delle diversità e pari opportunità	Mancata inclusione e garanzia delle pari opportunità La mancata inclusione e garanzia delle pari opportunità è un impatto mediamente rilevante a monte e nella fase diretta. Un ambiente di lavoro che non promuove l'inclusività e non rispetta i principi di diversità e pari opportunità può generare discriminazioni, come disparità salariali e limitazioni nelle opportunità di carriera. Tali pratiche influiscono negativamente sulle prospettive di crescita dei lavoratori, sia all'interno del Gruppo che nei confronti dei lavoratori dei fornitori.	Potenziale	●	●	/	Gruppo DESA si impegna a garantire l'uguaglianza di genere e a creare un ambiente di lavoro inclusivo. Tutti i collaboratori del Gruppo ricevono una retribuzione equa, garantendo pari trattamento e l'assenza di qualsiasi forma di discriminazione.
Gestione dei diritti umani	Violazione dei diritti umani a causa di condizioni di lavoro non appropriate La violazione dei diritti umani a causa di condizioni di lavoro non appropriate è un impatto mediamente rilevante a monte e nella fase diretta. Il Gruppo potrebbe essere esposto al rischio di violazioni dei diritti umani lungo la propria catena del valore, specialmente quando i fornitori o i siti produttivi operano in regioni con normative meno rigorose sulla tutela dei lavoratori. La gestione dei diritti umani è altamente attenzionata a livello normativo nel contesto italiano nel quale il Gruppo opera attraverso i propri stabilimenti produttivi e le proprie sedi commerciali.	Potenziale	●	●	/	Gruppo DESA garantisce il pieno rispetto della legislazione nazionale e delle norme previste dai contratti collettivi applicati, richiedendo ai propri fornitori il medesimo impegno.
Qualità e sicurezza del prodotto finale	Effetti negativi sulla salute dei consumatori Gli effetti negativi sulla salute e sicurezza dei consumatori sono un impatto mediamente rilevante a monte e nella fase diretta. La mancanza di procedure di controllo e monitoraggio adeguate può portare alla commercializzazione di prodotti che non rispettano gli standard normativi, esponendo i consumatori al rischio di effetti dannosi per la salute. In particolare, l'acquisto di materie prime non conformi da parte del Gruppo può compromettere la sicurezza dei prodotti finali, contribuendo a possibili rischi per la salute dei consumatori. Inoltre, un utilizzo scorretto da parte dei consumatori potrebbe comportare irritazioni cutanee, problemi respiratori e danni agli occhi.	Potenziale	●	●	/	Gruppo DESA si distingue per il suo impegno continuo nella ricerca e nell'innovazione, sviluppando prodotti di alta qualità progettati per garantire il massimo benessere ai consumatori. Tutti gli ingredienti vengono attentamente selezionati per garantire l'assenza di sostanze nocive, mentre rigorosi test chimico-fisici e microbiologici nei laboratori interni assicurano la massima sicurezza per il consumatore. Particolare attenzione è rivolta ai detergenti per uso domestico e ai cosmetici, con test specifici per pelli sensibili e per i prodotti destinati a bambini.



TEMA MATERIALE	IMPATTO	TIPO DI IMPATTO	FASE CATENA DEL VALORE			PRINCIPALI AZIONI ATTUATE A PRESIDIO DEI RISCHI RILEVATI
			M	D	V	
Tutela della privacy	Mancata tutela della privacy e sicurezza dei dati personali di lavoratori e consumatori La mancata tutela della privacy e sicurezza dei dati è mediamente rilevante nella fase diretta e a valle. Una violazione dei dati personali può comportare danni significativi all'organizzazione, compromettendo la riservatezza e l'integrità dei dati di collaboratori, lavoratori, consumatori e partner del Gruppo. Inoltre, la raccolta e la gestione di dati personali sensibili attraverso attività come il profiling, concorsi o programmi di premialità, se non protetta adeguatamente, possono esporre i consumatori a violazioni della privacy.	Potenziale	/			Gruppo DESA investe nella formazione e sugli strumenti necessari per assicurare una corretta gestione della privacy.
Rapporti con le comunità locali	Impatto acustico, visivo e odorigeno degli stabilimenti produttivi L'impatto acustico, visivo e odorigeno degli stabilimenti produttivi è particolarmente rilevante a monte, dove le attività industriali generano rumori, alterazioni visive e odori sgradevoli, influenzando la qualità della vita delle comunità locali e l'ambiente circostante. Le operazioni negli stabilimenti possono disturbare in maniera minore la quiete, compromettendo l'armonia degli ecosistemi naturali e creando disagi.	Effettivo			/	Gruppo DESA si impegna a ridurre e mitigare il più possibile l'impatto odorigeno, acustico e visivo delle proprie attività.
Rapporti con le comunità locali	Tutela degli interessi delle comunità locali e dei lavoratori tramite programmi di collaborazione Il Gruppo contribuisce al progresso economico, sociale e culturale delle comunità in cui è presente, generando opportunità di impiego, instaurando rapporti commerciali solidi e attraverso collaborazioni con enti, associazioni, e gruppi di volontariato. Questo impegno si traduce nell'organizzazione di eventi e iniziative, ma anche nel sostegno alle associazioni di categoria e nelle donazioni a enti benefici, dimostrando un'attenzione costante verso il benessere collettivo.	Effettivo	/		/	L'impegno di Gruppo DESA nella realizzazione di iniziative a sostegno della comunità è un elemento chiave per il suo sviluppo sostenibile e per il rafforzamento del legame con il territorio. Attraverso azioni concrete, il Gruppo mette in pratica una visione a lungo termine e una responsabilità sociale che vanno oltre il semplice profitto, contribuendo a creare un forte senso di appartenenza e coesione sociale.
Formazione	Sviluppo e accrescimento delle competenze grazie ad attività di formazione Il potenziamento delle capacità e conoscenze del personale direttamente coinvolto nelle operazioni aziendali contribuisce a migliorare l'efficienza, l'innovazione e la qualità dei processi produttivi.	Effettivo	/		/	Gruppo DESA non adotta un piano formativo uniforme a livello di Gruppo, preferendo un approccio flessibile che risponda alle specifiche esigenze delle singole aziende.

TEMA MATERIALE	IMPATTO	TIPO DI IMPATTO	FASE CATENA DEL VALORE			PRINCIPALI AZIONI ATTUATE A PRESIDIO DEI RISCHI RILEVATI
			M	D	V	
Gestione della catena di fornitura	Effetti negativi sui fornitori lungo la catena di approvvigionamento causati da ritardi nei pagamenti La mancanza di pratiche di pagamento corrette e puntuali potrebbe causare difficoltà finanziarie ai fornitori, compromettendo la loro capacità di acquistare materie prime, sostenere i costi operativi e rispettare gli impegni verso dipendenti e partner. Questo rischierebbe di provocare interruzioni nella produzione, ritardi nelle consegne e inefficienze nella catena di approvvigionamento.	Potenziale	/		/	Gruppo DESA opera in conformità con i principi stabiliti nel proprio Codice Etico. Inoltre, ha adottato un Modello di Organizzazione, Gestione e Controllo, in linea con il Decreto Legislativo 231/2001, che definisce la struttura aziendale e regola i processi sensibili.

L'elenco dei temi materiali, presentato senza un ordine di priorità, è stato validato dalla Direzione di Gruppo DESA. Una descrizione più approfondita del metodo adottato per individuare gli impatti è disponibile nella sezione "Nota Metodologica".

Le tematiche identificate sono allineate con la strategia del Gruppo sulle tematiche ESG e sulla sua integrazione nel Piano Industriale.

A completamento delle azioni intraprese a presidio dei temi materiali sopra descritte, il Gruppo ha attivato diverse polizze assicurative per i rischi che possono verificarsi nell'esercizio delle proprie attività. Tra i rischi coperti da assicurazione, sono presenti anche quelli legati a possibili incidenti ambientali per danni involontariamente cagionati a terzi e legati alle attività svolte negli stabilimenti del gruppo (es. distruzione o deterioramento materiale di cose che si trovino all'esterno dello stabilimento, interruzioni dell'attività industriale, commerciale o agricola di terzi che si trovi interessata dall'area dell'inquinamento, spese legate all'eventuale attività di bonifica e di ripristino dell'ambiente contaminato in caso di incidente).



CI PRENDIAMO CURA DI OGNI PRODOTTO

“ Investiamo in ricerca e sviluppo per creare soluzioni innovative che non siano solo una risposta alle richieste del mercato, ma anche una responsabilità verso le persone e il pianeta. ”

QUALITÀ E SICUREZZA DEI PRODOTTI

Gruppo DESA opera attraverso un modello produttivo integrato, che combina una forte capacità produttiva interna con collaborazioni strategiche con fornitori esterni per specifiche categorie di prodotto. La produzione interna è concentrata nei **quattro siti produttivi di Seregno, Caravaggio, Sant'Agata Bolognese e Fara Olivana**, che garantiscono il controllo diretto sulla qualità, l'efficienza operativa e l'innovazione di processo.

In particolare, lo **stabilimento di Caravaggio**, oltre alla produzione di detersivi, ammorbidenti e cosmetici per il Gruppo, propone a clienti esterni anche alcuni intermedi chimici prodotti dall'impianto di solfonazione, mentre il **sito di Seregno** mantiene la produzione di saponi solidi per il bucato e ad uso cosmetico, oltre ad una linea di confezionamento dello sgrassatore Chanteclair.

Lo **stabilimento di Sant'Agata Bolognese**, invece, è specializzato nella produzione di detersivi, ammorbidenti e detergenti per le superfici dure, come lo sgrassatore Chanteclair e i prodotti a marchio Quasar.

Nello **stabilimento di Fara Olivana**, infine, è prodotta la maggioranza dei flaconi utilizzati come imballaggi per i prodotti realizzati presso gli altri tre stabilimenti produttivi del Gruppo.

Per le produzioni di piccole quantità o per specifiche linee di prodotto, invece, il Gruppo collabora con partner esterni di fiducia, monitorando comunque i relativi processi produttivi al fine di garantire il pieno controllo sulla qualità del prodotto finito. L'integrazione tra produzione interna e fornitori esterni permette al Gruppo DESA di ottimizzare le risorse, garantire continuità nell'approvvigionamento e nella produzione e innovare nel rispetto degli standard di sostenibilità e sicurezza.

Nell'attuale contesto, i consumatori sono sempre più responsabili e informati, alla ricerca non solo di soluzioni efficaci e sicure, ma anche di prodotti che rispettino l'ambiente. Gruppo DESA riconosce l'importanza cruciale del livello di qualità e sostenibilità dei prodotti che offre sul mercato; la qualità dei prodotti del Gruppo, infatti, non si misura solo in termini di efficacia nella pulizia e disinfezione, ma si estende a fattori chiave come la sicurezza e la sostenibilità delle formulazioni e l'impatto ambientale degli imballaggi.

La sensibilità dei consumatori verso la sostenibilità

Gli **studi di mercato**² evidenziano un interesse crescente verso prodotti ecologici, biodegradabili e privi di sostanze chimiche nocive, stimolando così ulteriormente le attività di sviluppo e miglioramento attuate dai produttori per il rinnovamento dei propri prodotti.

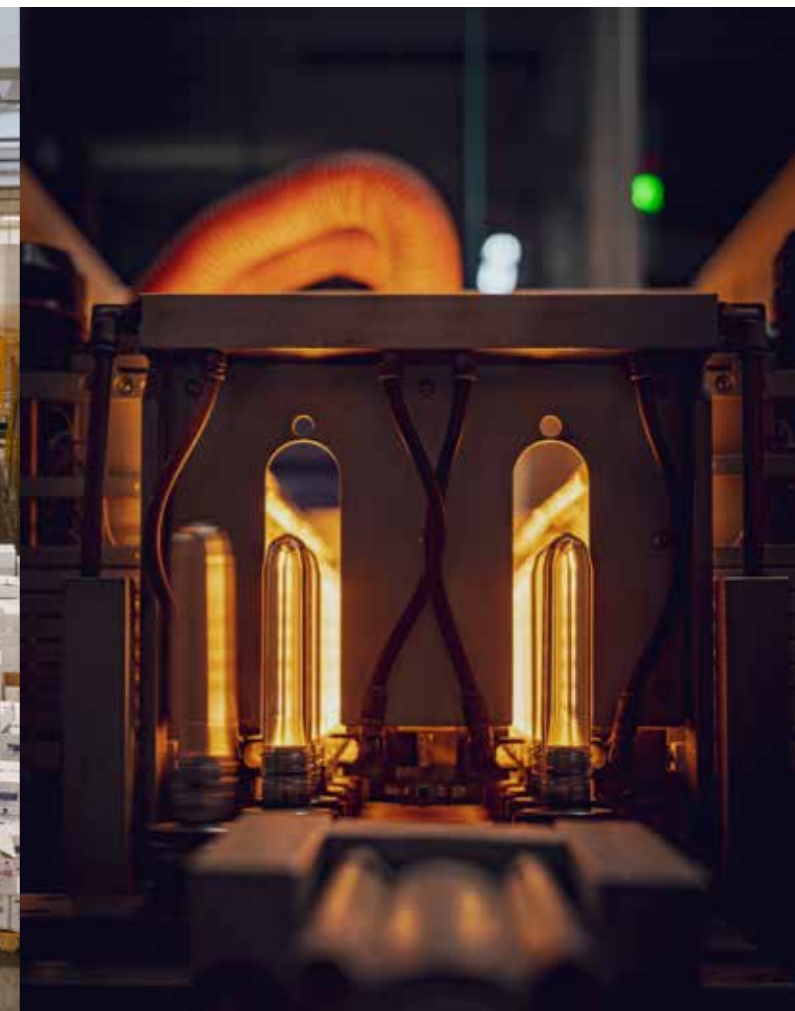
In tempi recenti, inoltre, la pandemia legata al COVID ha avuto un impatto significativo sul comportamento dei consumatori, accentuandone la sensibilità verso la sostenibilità ambientale e la qualità dei prodotti. Molti consumatori, ad esempio, hanno iniziato a riflettere più profondamente sull'impatto ambientale dei loro acquisti; secondo una recente indagine, infatti, circa il 22%³ dei consumatori è maggiormente incline rispetto al passato ad acquistare prodotti sostenibili.

Questa evoluzione delle abitudini di acquisto ha reso ancora più evidente la necessità di investire in ricerca e sviluppo per creare soluzioni innovative che rispondano alle nuove esigenze emergenti e che non siano solo una risposta alle richieste del mercato, ma anche una responsabilità verso le persone e il pianeta.

In parallelo, normative sempre più stringenti impongono standard elevati in termini di sicurezza e impatto ambientale. Questo contesto favorisce trasparenza e innovazione, motivando le aziende come Gruppo DESA a sviluppare prodotti che coniughino efficacia e sostenibilità.

2. Dangelico, R. M., Schiaroli, V., & Fraccascia, L. (2022). Is Covid-19 changing sustainable consumer behavior? A survey of Italian consumers. *Sustainable Development*, 30(6), 1477-1496.

3. Lombard Odier. (2025). Fare acquisti in modo più intelligente: tendenze del 2025 da tenere d'occhio, dalla sostenibilità all'IA.



La politica della qualità

Consapevole di questi aspetti, Gruppo DESA ha da tempo implementato un Sistema di Gestione della Qualità certificato ISO 9001 all'interno dei propri stabilimenti produttivi⁴, con l'obiettivo di offrire costantemente prodotti all'altezza delle aspettative dei clienti. In tale contesto, il Gruppo ha adottato e attua una **Politica della Qualità**, che racchiude i principi e le linee guida per assicurare che i suoi prodotti e servizi rispettino gli standard specifici più elevati. Gli elementi principali di questa politica riguardano:



4. Ad eccezione dello stabilimento iPlast di Fara Olivana.

Qualità e responsabilità

La **qualità** e la **responsabilità** sono valori fondamentali per Gruppo DESA, che si impegna a garantire elevati standard lungo l'intero ciclo produttivo, dallo sviluppo dei prodotti fino alla loro commercializzazione. Questo approccio si traduce in un'attenta selezione delle materie prime, nel rigoroso controllo dei processi produttivi e in una cura dettagliata delle attività di logistica e spedizione.

Il dipartimento di Ricerca e Sviluppo e Controllo Qualità agisce tramite i **tre laboratori** situati nei diversi siti produttivi; ogni laboratorio ha un responsabile controllo qualità che supervisiona le analisi su materie prime, semilavorati e prodotti finiti.



Per individuare tempestivamente eventuali non conformità, il laboratorio adotta le metodologie di controllo più avanzate, consentendo un controllo qualità rapido ed efficace, migliorando la sicurezza dei prodotti e riducendo i tempi di risposta. Nel corso del 2024 sono stati effettuati complessivamente oltre **140.000 controlli di qualità**. Lo stabilimento di Caravaggio ha rappresentato circa il 55% del totale delle analisi effettuate, principalmente per i controlli specifici sul processo di solfonazione e per la presenza di un laboratorio di microbiologia interno, essenziale per la produzione di cosmetici di qualità.

CONTROLLI EFFETTUATI NEL 2024

MATERIE PRIME
+15.500
analisi effettuate

SEMILAVORATI
+61.500
analisi effettuate

PRODOTTI FINITI
+64.500
analisi effettuate

Per mantenere standard elevati e minimizzare i rischi di non conformità, inoltre, Gruppo DESA ha implementato un processo di mappatura e qualifica dei fornitori, in linea con il Sistema di Gestione della Qualità adottato. Questo processo viene aggiornato annualmente con il contributo delle funzioni Acquisti, Ricerca e Sviluppo e Produzione, garantendo un monitoraggio continuo ed il costante rispetto degli standard richiesti.

Nel 2025 sarà avviato un importante progetto che consentirà al Gruppo di mappatura l'intera catena di fornitura, valutandone i rischi di sostenibilità e ingaggiando progressivamente i fornitori ritenuti più critici per supportare percorsi virtuosi.

Innovazione nei processi logistici

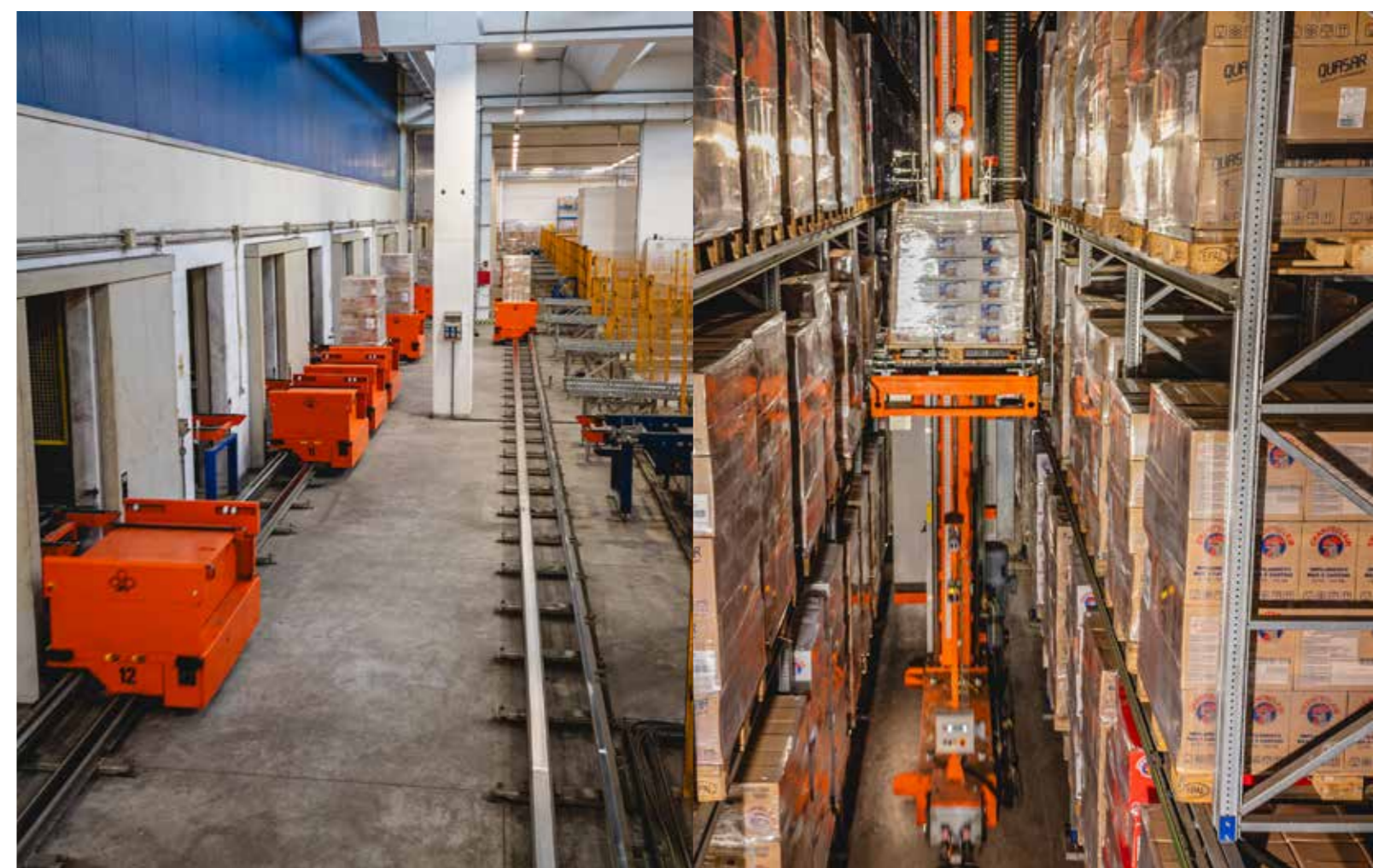
All'interno dello stabilimento SI.STE.M. di Sant'Agata Bolognese, la presenza di due magazzini automatizzati rappresenta un'evoluzione strategica che va oltre il semplice potenziamento infrastrutturale, configurandosi come un elemento strategico nella gestione logistica dell'azienda. Questi impianti di ultima generazione consentono un controllo ottimale del flusso dei pallet, garantendo un processo più rapido, efficiente e sicuro per la movimentazione delle merci.

Grazie all'integrazione di **tecnologie avanzate**, il sistema automatizzato è in grado di gestire in completa autonomia le operazioni di ingresso e uscita delle merci, riducendo al minimo l'intervento manuale e ottimizzando ogni fase del processo logistico. Attualmente, il magazzino può movimentare fino a **300 pallet all'ora**, così da rispondere alle crescenti esigenze produttive dell'azienda. Oltre all'efficienza operativa, anche la sicurezza sul lavoro ne trae giovamento, perché si riducono i tempi che gli operatori devono dedicare agli spostamenti fisici e si minimizzano i rischi legati alla movimentazione manuale delle merci.

Il percorso di ottimizzazione dei processi non si arresta: per il 2025 SI.STE.M. ha pianificato la realizzazione di un nuovo **magazzino automatizzato**, mentre l'area adiacente allo stabilimento è già in fase di preparazione per ulteriori sviluppi futuri, secondo un approccio modulare e scalabile che rende l'innovazione parte integrante del modello operativo dell'azienda.

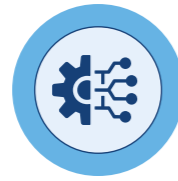

300

pallet movimentati ogni ora



RICERCA E SVILUPPO

Innovazione ed eccellenza sono principi fondamentali che guidano le azioni di Gruppo DESA, ispirando le scelte quotidiane, orientando l'impegno costante nel rispondere alle esigenze e alle aspettative dei consumatori con l'obiettivo di garantirne la soddisfazione e la tutela.



92
progetti di sviluppo
+20% vs 2023

Il Dipartimento Ricerca e Sviluppo di Gruppo DESA è costantemente impegnato nel combinare innovazione, qualità e sostenibilità, concentrandosi su diversi aspetti chiave.

Formulazione ottimizzata

Ogni prodotto è sviluppato con particolare attenzione alla concentrazione degli ingredienti, per garantire la massima efficacia e un utilizzo più efficiente, riducendo al contempo gli sprechi.

Efficacia a 360 gradi

Le soluzioni sono progettate per offrire prestazioni elevate sotto ogni aspetto, assicurando non solo una pulizia profonda, ma anche la protezione delle superfici trattate.

Cura dei tessuti

Le formulazioni sono studiate per preservare la qualità delle fibre e prolungarne la durata nel tempo, mantenendo colori e texture inalterati anche dopo numerosi lavaggi.

Tecnologie antiodore

Grazie a sistemi avanzati di neutralizzazione, i prodotti garantiscono un'azione efficace e duratura contro i cattivi odori, migliorando la freschezza degli ambienti e dei tessuti.

Green Chemistry e sostenibilità

La ricerca si orienta sempre più verso l'impiego di ingredienti e processi a basso impatto ambientale, mantenendo standard di performance elevati e riducendo l'uso di risorse non rinnovabili.

Packaging innovativo ed ecocompatibile

Il design e la scelta dei materiali puntano su soluzioni pratiche e sicure, privilegiando materiali riciclabili e riducendo l'impatto ambientale dell'imballaggio.

Da diversi anni il Gruppo ha rafforzato il proprio impegno verso l'innovazione sostenibile, traducendo la strategia di ricerca e sviluppo in azioni concrete per ridurre l'impatto ambientale dei propri prodotti. Tra le principali aree di intervento, sono state attuate una serie di iniziative mirate a ridurre l'impatto ambientale degli imballaggi. Un esempio importante riguarda l'utilizzo crescente di plastica riciclata, in particolare per i flaconi in HDPE destinati alle linee Laundry. Inoltre, l'introduzione di flaconi più leggeri ha permesso di ridurre il consumo di materiali plastici senza compromettere la funzionalità e la resistenza del packaging. In linea con gli obiettivi di sostenibilità, il Gruppo sta esplorando anche altre alternative con l'intento di ridurre l'uso di plastica vergine e promuovere l'impiego di materiali più sostenibili.

Flaconi Lightweight

Il **Progetto Lightweighting** consiste nel processo di riduzione del peso di un prodotto o materiale mantenendo al contempo le sue performance e funzionalità. Questo ha evidenti vantaggi in termini di ottimizzazione del trasporto ed una conseguente riduzione dei costi dovuta alla riduzione di peso trasportato, oltre che un impatto positivo in termini di sostenibilità dato dalla riduzione della quantità di rifiuto generato. In particolare, il progetto pilota di questa iniziativa ha riguardato i flaconi del Quasar per la pulizia della casa, realizzando prodotti più leggeri e più facili da maneggiare.

Plastica risparmiata tra HDPE, rHDPE e PP
grazie all'ottimizzazione di flaconi e tappi

155 t di HDPE vergine risparmiata
grazie all'ottimizzazione dei flaconi Quasar e Giga

26 t di rHDPE risparmiata
con il nuovo flacone Giga Flexy

97 t di PP vergine risparmiata
grazie all'alleggerimento dei tappi ribassati



Nel contesto delle formulazioni, Gruppo DESA ha lavorato per ridurre le sostanze chimiche nei suoi prodotti, puntando su soluzioni che non solo migliorano le performance, ma riducono anche l'impatto ambientale. Ad esempio, è stata aumentata la concentrazione dei detersivi liquidi per lavatrice e bucato destinati al mercato italiano, ottenendo così una maggiore efficienza e riducendo il consumo di energia e la quantità di prodotto necessaria per ogni lavaggio.

Nel corso del 2024, per garantire prodotti sempre più performanti sotto il profilo qualitativo e per rispondere alle richieste di un mercato in continua evoluzione, sono proseguiti gli investimenti nell'approvvigionamento delle materie prime, monitorando l'evoluzione dei mercati, esplorando nuove soluzioni tecniche e **ampliando la rete di fornitori**.

Guardando al futuro, il Gruppo sta concentrando i suoi sforzi su soluzioni ancora più avanzate per rendere i suoi prodotti sempre più sostenibili. Tra i progetti in corso vi è la valutazione della **biodegradabilità** delle formulazioni, un passo essenziale per garantire che i prodotti possano essere utilizzati senza danneggiare gli ecosistemi. La ricerca di polimeri e siliconi biodegradabili per i detersivi lavatrice e per gli ammorbidenti rappresenta un'altra area di innovazione, con l'obiettivo di sostituire gli ingredienti non biodegradabili con alternative che abbiano un minore impatto ambientale.

Inoltre, in partnership con i propri fornitori di fragranze, il Gruppo sta implementando capsule di profumo biodegradabili per gli ammorbidenti Vert, che contribuiranno a ridurre ulteriormente l'impatto ambientale dei propri prodotti. Sul fronte dei detersivi, si sta lavorando a una nuova formula super concentrata per il detersivo lavatrice Vert, che permetterà di ridurre ulteriormente l'utilizzo di prodotto per dose di lavaggio, rispondendo così a un duplice obiettivo: migliorare l'efficacia e ridurre l'impronta ecologica complessiva.

Il Gruppo si avvale anche della collaborazione con **Istituti Universitari**, sempre preziosi per l'accrescimento della conoscenza dei meccanismi coinvolti nell'interazione dei detersivi e/o materie prime con le superfici. Nel 2024, ad esempio, con la collaborazione dell'Università degli Studi della Tuscia di Viterbo è stato condotto uno studio sulla formula dello sgrassatore, volto a migliorare la capacità predittiva nella realizzazione ed ottimizzazione dei costi di progetto. Lo studio, condotto mediante un approccio "DOE" (Design of Experiment), ha utilizzato diagrammi ternari in cui le varie combinazioni di tre ingredienti hanno generato diverse 'versioni di formula', poi valutate per caratteristiche chimico fisiche, prestazioni e costo. Ciò ha consentito di individuare all'interno del diagramma un'area entro la quale sarà possibile rimodulare le proporzioni dei tre ingredienti, così da ottenere l'equilibrio costo-beneficio più idoneo.

Queste iniziative dimostrano come Gruppo DESA stia investendo in ricerca e sviluppo per affrontare le sfide ambientali, con l'obiettivo di offrire soluzioni sempre più sostenibili, riducendo l'impatto ambientale dei suoi prodotti lungo l'intero ciclo di vita.

ATTENZIONE AL CLIENTE

Garantire un'elevata qualità dei prodotti è un obiettivo primario di Gruppo DESA, non solo attraverso la selezione di fornitori affidabili, ma anche tramite controlli rigorosi lungo tutto il processo produttivo.

Per raggiungere questo traguardo, sono state adottate procedure interne che definiscono ruoli, responsabilità e modalità di gestione dei rapporti con i clienti. In quest'ottica, a livello di Gruppo è presente una **procedura specifica per la gestione dei reclami**, volta a garantire un monitoraggio sistematico delle segnalazioni e a migliorare continuamente la qualità dei prodotti e l'assistenza ai consumatori. La procedura distingue tre tipologie di feedback:

01

Segnalazioni

Lamentele di natura soggettiva e non immediatamente oggettivabili, come ad esempio il non gradimento di una fragranza.

02

Reclami

Di carattere oggettivo, richiedono una verifica della loro fondatezza e delle eventuali cause.

03

Non conformità

Riscontrate direttamente dal Gruppo durante il processo produttivo o eventualmente aperte in seguito a reclami fondati dei clienti, richiedono l'adozione di azioni correttive.

Le segnalazioni e i reclami possono pervenire dai rivenditori o direttamente dai consumatori finali, i quali possono interagire direttamente con le società commerciali di Gruppo DESA tramite i contatti riportati sui siti internet e canali social. Le **segnalazioni dei consumatori**, in particolare, rappresentano una fonte diretta di informazioni sulle aspettative e le esperienze nell'uso dei prodotti, permettendo al Gruppo di identificare rapidamente eventuali aree di miglioramento. La gestione delle segnalazioni e dei reclami avviene attraverso un processo strutturato: al momento della ricezione, l'ufficio preposto valuta la loro rilevanza e, se necessario, coinvolge le funzioni Ricerca e Sviluppo e Assicurazione Qualità per individuare eventuali azioni correttive da adottare.

Attraverso l'analisi sistematica delle segnalazioni, è possibile individuare problematiche ricorrenti e intervenire per la loro risoluzione. Inoltre, la gestione efficace dei reclami non solo contribuisce a migliorare i prodotti, ma rafforza anche la fiducia e la lealtà dei consumatori, dimostrando un impegno concreto verso la loro soddisfazione. Tutti i reclami sono tracciati nel gestionale di Gruppo e sottoposti a una revisione periodica da parte della funzione **Assicurazione Qualità**, che ne analizza le cause e predisponde eventuali interventi migliorativi. A chiusura del reclamo, il cliente riceve sempre un riscontro sulle verifiche effettuate e sulle eventuali misure adottate.

Per DESA Pharma, la gestione dei reclami assume una rilevanza ancora maggiore, in particolare per i **dispositivi medici**, dove eventuali anomalie possono avere un impatto sulla salute dei consumatori. Per questo motivo, qualsiasi reclamo relativo a tali prodotti è trattato con la massima attenzione e, in casi di particolare criticità, per tutti i prodotti di Gruppo DESA può essere applicata una procedura di ritiro dal mercato (situazione mai verificatasi nell'ultimo triennio).





CERTIFICAZIONI



A partire dal 2011, al fine di concretizzare il proprio approccio dedito alla Qualità e alla Responsabilità, tutti i siti produttivi e le società commerciali del Gruppo⁵, ad eccezione di iPlast, sono stati progressivamente certificati ai sensi della norma volontaria **ISO 9001**, che definisce i requisiti di un Sistema di Gestione per la Qualità delle organizzazioni.



Anche l'impegno ambientale di Gruppo DESA si è tradotto nell'applicazione di un sistema strutturato e certificato: tutti gli stabilimenti produttivi, ad eccezione di iPlast, operano infatti secondo un Sistema di Gestione Ambientale strutturato e certificato secondo la norma **ISO 14001**.



Dal 2014, inoltre, Gruppo DESA sostiene attivamente il programma di sostenibilità **AISE Charter (A.I.S.E. - International Association for Soaps, DETERGENTS AND MAINTENANCE PRODUCTS)**, un'iniziativa volontaria del settore della pulizia e disinfezione che promuove il miglioramento continuo delle pratiche industriali in ambito di sostenibilità ambientale e sicurezza dei prodotti. I siti produttivi seguono le procedure di gestione previste da questo programma, impegnandosi a stimolare l'adozione di metodi più sostenibili per il lavaggio, la pulizia e la cura della casa. Attraverso il supporto ad **AISE Charter**, il Gruppo si conferma un protagonista responsabile nell'industria dei detersivi, contribuendo a ridurre l'impatto ambientale e a garantire la sicurezza dei consumatori.



In merito all'acquisto di materie prime derivate dall'olio di palma, utilizzate in alcune formulazioni, il Gruppo acquista olio di palma e derivati da fornitori iscritti al **RSPO (Roundtable on Sustainable Palm Oil)**, un'organizzazione no-profit che persegue l'obiettivo di promuovere la produzione e l'uso di olio di palma sostenibile attraverso standard globali e una governance multi-stakeholder, con un approccio inclusivo e partecipativo che assicura che tutte le parti interessate abbiano voce in capitolo nelle decisioni, promuovendo la trasparenza e la responsabilità. RSPO, inoltre, ridistribuisce ai piccoli produttori a monte parte dei profitti della filiera a valle, supportandoli nel miglioramento delle proprie condizioni economico/sociali migliori e consentendo loro di coltivare in modo sostenibile, senza essere costretti a pratiche di deforestazione.

Per garantire i più elevati standard di qualità dei prodotti, inoltre, per la produzione dei cosmetici sono seguite le **Good Manufacturing Practices (GMP Cosmetiche)**, un insieme di regolamenti, linee guida e procedure adottate per proteggere i consumatori e favorire la fiducia nei prodotti commercializzati, garantendo che i cosmetici prodotti siano sicuri, efficaci e di alta qualità.

Inoltre, l'azienda ITS-SISA ha adottato presso gli stabilimenti di Caravaggio e Seregno un protocollo di tutela sanitaria **HACCP (Hazard Analysis and Critical Control Points)** volto a prevenire i rischi di contaminazione biologica, chimica e fisica lungo il processo di produzione dei saponi, garantendo così elevati standard di igiene e qualità.

5. Tutte le società del Gruppo sono certificate ISO 9001, tranne le società iPlast e Alliance.

Conseguita nel 2015, la **Certificazione Vert** (certificazione di prodotto P2318 secondo il "DISCIPLINARE TECNICO DEI REQUISITI DI QUALITÀ AMBIENTALE PER DETERGENTI E COSMETICI – DTV100" di Certiquality) attesta il rispetto di criteri fondamentali dei prodotti Vert di Chanteclair per la cura del bucato e la pulizia della casa, unendo efficacia e rispetto per l'ambiente e le persone. L'impegno di Vert di Chanteclair è formalizzato in un Disciplinare che sancisce i parametri da rispettare nell'intero processo di ideazione, produzione e commercializzazione dei prodotti. Questo Disciplinare, validato da un ente di certificazione esterno che certifica anche i Sistemi di Gestione per la Qualità e l'Ambiente del Gruppo prevede con frequenza annuale la verifica del rispetto dei criteri enunciati nel Disciplinare di seguito ricapitolati:

100% tensioattivi di origine vegetale

La forza pulente è creata con il 100% di tensioattivi di origine vegetale, completamente biodegradabili⁶, ottenuti da fonti rinnovabili e a ridotto impatto ambientale.

Formule dermatologicamente testate e ipoallergeniche

Le formulazioni mirano a ridurre al minimo il rischio di allergie e sono sottoposte a rigorosi test dermatologici per confermare la tollerabilità cutanea anche delle pelli più delicate.

Formule Metal Tested

Le formule sono testate per garantire una concentrazione di Nichel, Mercurio, Cobalto, Cromo e Piombo all'interno dei prodotti inferiore allo 0,0001%.

Profumazioni a ridotto contenuto di allergeni

Le profumazioni prendono ispirazione dalla natura e sono caratterizzate da un ridotto contenuto di allergeni.

Non testato su animali

Tutte le materie prime e i prodotti finiti non sono testati sugli animali.

Vegan Vert

Nessuna materia prima di origine animale è impiegata nelle formule, nel rispetto della filosofia vegana.

Efficacia garantita

I prodotti assicurano un'efficacia pulente elevata, rimuovendo ogni traccia di sporco dalle superfici e dal bucato anche a basse temperature, così da ridurre l'energia impiegata nel processo di lavaggio.

Eco Packaging

Confezionati in ecoricariche oppure in pack di monomateriale plastico 100% riciclabile o riciclato, sono trasportati in cartoni certificati FSC (Forest Stewardship Council), una certificazione che promuove un'appropriata gestione delle foreste da un punto di vista ambientale e sociale, o standard equivalenti.

Produzione Vert

Tutti gli stabilimenti produttivi dove si confezionano i prodotti Vert di Chanteclair rispettano normative ambientali e di qualità, oltre al programma di sostenibilità di AISE Charter.

6. Almeno il 75% dei tensioattivi impiegati nei prodotti Vert di Chanteclair sono biodegradabili anche in ambiente anaerobico.





CI PRENDIAMO CURA DELL'AMBIENTE

*“ L’ottimizzazione dell’uso delle risorse naturali
e la riduzione degli impatti ambientali
nei processi produttivi e lungo la filiera
sono elementi centrali della nostra visione. ”*



Gruppo DESA affronta la gestione ambientale con responsabilità e visione, integrando la sostenibilità in ogni aspetto della propria attività per ridurre i propri impatti e ottimizzare l'uso delle risorse naturali.

Il Sistema di Gestione Ambientale conforme allo standard internazionale ISO 14001 implementato e certificato da un ente terzo prevede un'analisi approfondita e costante degli impatti ambientali lungo l'intera filiera produttiva, assicurando non solo il rispetto delle normative vigenti, ma anche l'attuazione di misure di monitoraggio, controllo e miglioramento continuo per ridurre l'impatto ambientale e adottare soluzioni sempre più sostenibili.

ENERGIA ED EMISSIONI DI GAS SERRA

La sfida climatica è un elemento centrale della strategia di sostenibilità di Gruppo DESA. Il monitoraggio delle emissioni di gas a effetto serra è solamente la base di partenza per implementare iniziative di riduzione delle emissioni lungo tutta la catena del valore.

Gruppo DESA si approvvigiona di diverse fonti energetiche per sostenere le proprie attività, quali energia elettrica, gas naturale e vapore, con specificità legate ai processi industriali di ciascun sito produttivo.

A Seregno, l'energia necessaria alla produzione di sapone solido include il vapore, acquistato da un fornitore esterno adiacente al sito, ed energia elettrica fornita dalla rete, mentre l'utilizzo di gas naturale è stato progressivamente eliminato con la dismissione della torre di atomizzazione, completata nel 2024. Il riscaldamento dello stabilimento e degli uffici della sede centrale avviene grazie all'acquisto di acqua calda prodotta da una centrale di teleriscaldamento situata nei pressi dello stabilimento e gestita dal medesimo fornitore del vapore.

A Caravaggio, invece, il gas naturale è utilizzato sia per il riscaldamento dello stabilimento, sia per l'alimentazione dell'impianto termico dedicato alla produzione del vapore, utilizzato poi nei processi produttivi. Una parte del vapore utilizzato, così come una parte significativa dell'energia elettrica consumata, sono autoprodotte mediante un impianto di cogenerazione alimentato a gas naturale e gestito direttamente dall'azienda.

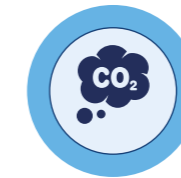
Lo stabilimento di Sant'Agata Bolognese utilizza prevalentemente energia elettrica fornita dalla rete e, in misura minore, autoprodotta mediante un impianto fotovoltaico da 607 kW installato su alcuni tetti dei capannoni aziendali, oltre ad un contenuto quantitativo di gas naturale per il riscaldamento di alcune aree dello stabilimento e per il confezionamento di flaconi sleeveati.

iPlast, infine, utilizza esclusivamente energia elettrica acquistandola dalla rete, sia per i processi produttivi che per il riscaldamento e raffrescamento dei locali, effettuato mediante pompe di calore. Come descritto più in dettaglio nel proseguo della sezione, una parte significativa dell'energia elettrica consumata da iPlast è acquistata con Garanzia di Origine da fonti rinnovabili, riducendo così l'impatto ambientale legato a tali consumi.

Energia rinnovabile e riduzione delle emissioni

Presso lo stabilimento SI.STE.M. di Sant'Agata Bolognese, da diversi anni è in funzione un impianto fotovoltaico; nel 2024 l'impianto è stato ampliato, portando la potenza installata a 607 kW e garantendo una copertura di circa il 25% dei consumi di energia elettrica dello stabilimento.

Anche presso le coperture dei magazzini di Seregno è presente dal 2010 un impianto fotovoltaico da 600 kW; l'energia elettrica prodotta da questo impianto è completamente ceduta alla rete elettrica nazionale. Nel 2024 il risparmio di emissioni legato all'autoproduzione di energia elettrica presso lo stabilimento di Sant'Agata Bolognese è stato significativo: sono state infatti **evitate emissioni di circa 440 tonnellate di CO₂e**, che sarebbero state altrimenti prodotte tramite l'utilizzo di energia elettrica prodotta da fonti fossili non rinnovabili.



440 tCO₂e
evitate nel 2024





Il **consumo energetico totale** ha registrato una lieve riduzione tra il 2023 e il 2024, passando da **170.698 GJ a 168.537 GJ**.

In particolare, il **consumo di gas naturale ha registrato una riduzione consistente, scendendo da 68.502 GJ a 57.785 GJ**, principalmente in seguito alla completa dismissione della torre di atomizzazione attiva precedentemente presso lo stabilimento di Seregno. Nello stesso periodo, l'energia termica acquistata ha mostrato un andamento stabile, con il **consumo di vapore che si è mantenuto su livelli simili agli anni precedenti** e una lieve riduzione complessiva del fabbisogno di calore e vapore, passato da 25.957 GJ a 25.549 GJ.

Si è verificato invece un **aumento del consumo di energia elettrica**, cresciuta da 70.537 GJ nel 2023 a 79.022 GJ nel 2024, un andamento coerente con l'aumento dei volumi produttivi. Nello stesso periodo, è incrementata di pari passo l'**energia autoprodotta dall'impianto fotovoltaico presente a Sant'Agata Bolognese**, passando da 5.629 GJ a 7.042 GJ. Per il 2025 è previsto un ulteriore incremento della percentuale di energia elettrica autoprodotta, grazie all'entrata a pieno regime dell'estensione dell'impianto fotovoltaico, completata a metà 2024.

Gruppo DESA, inoltre, **nel 2024 ha acquistato 8.370 GJ di energia elettrica** prodotta da energie rinnovabili e certificata tramite **Garanzie d'Origine (GO)**, così da ridurre l'impatto ambientale correlato ai propri consumi energetici. Questo è voluto essere un primo passo verso un futuro incremento della quota parte di consumo di energia elettrica prodotta da fonti rinnovabili, sia autoprodotta dall'azienda, sia acquistata dalla rete esterna.

Per quanto riguarda i consumi legati alla flotta di auto aziendali, infine, il carburante impiegato è rimasto sostanzialmente stabile, **con un leggero incremento rispetto all'anno precedente, passando da 5.702 GJ a 6.177 GJ**, anche in questo caso in linea con la crescita complessiva del business del Gruppo. La flotta aziendale dispone anche di alcune auto completamente elettriche o ad alimentazione ibrida, ma nel 2024 i consumi di elettricità di tali vetture non sono stati monitorati in maniera sistematica.

Nel 2024, le emissioni dirette di gas ad effetto serra - Scope 1, derivanti principalmente dal consumo di gas naturale per il riscaldamento e i processi produttivi e dall'uso di carburanti per la flotta aziendale, si attestano a **3.775 tCO₂e**, segnando una riduzione del 15% rispetto al 2023.

RIEPILOGO COMPLESSIVO DELLE EMISSIONI DI GAS AD EFFETTO SERRA - SCOPE 1

	UdM	2022	2023	2024
Consumo di gas naturale per produzione e riscaldamento	tCO ₂ e	3.389	3.858	3.254
Gasolio – gruppi elettrogeni	tCO ₂ e	0,1	0,1	0,3
Flotta aziendale – Gasolio	tCO ₂ e	276	284	308
Flotta aziendale – Benzina	tCO ₂ e	107	109	117
Perdite da gas refrigeranti	tCO ₂ e	136	203	96
Totale emissioni Scope 1	tCO ₂ e	3.908	4.454	3.775

CONSUMO ENERGETICO TOTALE

	UdM	2022	2023	2024
Gas naturale	GJ	60.324	68.502	57.785
Gasolio per gruppi elettrogeni	GJ	1	1	3
Totale consumo di carburante per altri usi (es. riscaldamento, alimentazione impianti)	GJ	60.325	68.503	57.788
Flotta aziendale - Gasolio	GJ	3.874	4.028	4.363
Flotta aziendale - Benzina	GJ	1.606	1.675	1.814
Totale consumo di carburante per la flotta aziendale	GJ	5.480	5.702	6.177
Consumo di calore acquistato	GJ	972	1.159	1.404
Consumo di vapore acquistato	GJ	27.484	24.798	24.145
Totale consumo di calore e vapore acquistato	GJ	28.456	25.957	25.549
Energia elettrica acquistata dalla rete	GJ	69.318	64.908	71.980
di cui certificata prodotta da fonti rinnovabili (Garanzie di Origine)	GJ	-	-	8.370
Energia elettrica autoprodotta e consumata da fotovoltaico	GJ	690	755	848
Energia elettrica autoprodotta e consumata da cogeneratore	GJ	8.484	4.875	6.194
Totale consumo di energia elettrica	GJ	78.493	70.537	79.022
Tot.	GJ	172.754	170.698	168.537



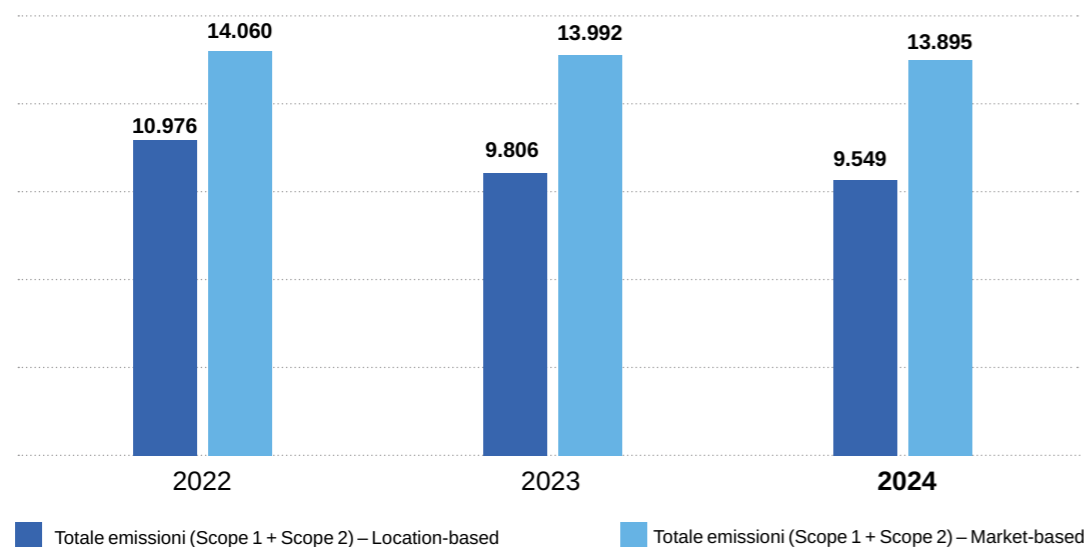
Le **emissioni indirette di gas ad effetto serra di Scope 2** derivano dall'**acquisto di energia elettrica, calore e vapore** e rappresentano una componente significativa dell'impronta carbonica del Gruppo. Queste emissioni sono state calcolate utilizzando due metodologie: il metodo **location-based**, che considera l'intensità carbonica media della rete elettrica locale, e il metodo **market-based**, che si basa sul cosiddetto residual mix ed esclude l'energia rinnovabile dal mix energetico, ma che al contempo tiene conto delle scelte energetiche aziendali, come l'acquisto di energia rinnovabile e di Garanzie d'Origine.

Nel 2024, le emissioni di gas a effetto serra **da acquisto di calore e vapore** si attestano a **1.275 tCO₂e**, in leggero calo rispetto al **2023**. Le emissioni **da energia elettrica acquistata**, invece, mostrano un aumento rispetto all'anno precedente. Con il metodo **location-based**, si passa da **4.057 tCO₂e** a **4.499 tCO₂e**, registrando un incremento dell'11%, dovuto principalmente alla crescita dei consumi energetici legata all'aumento della produzione. Anche secondo il metodo **market-based**, si osserva una tendenza analoga, con le emissioni che salgono del 7%, passando da **8.242 tCO₂e** a **8.845 tCO₂e**.

A bilanciare questa crescita contribuisce la produzione interna di energia elettrica da impianti fotovoltaici, che continua a sostenere la transizione del Gruppo verso un mix energetico più sostenibile, così come l'acquisto di una parte di energia elettrica prodotta da fonti rinnovabili e certificate da Garanzie d'Origine.

RIEPILOGO COMPLESSIVO DELLE EMISSIONI DI GAS AD EFFETTO SERRA - SCOPE 2				
	UdM	2022	2023	2024
Acquisto di calore e vapore	tCO ₂ e	1.350	1.295	1.275
Acquisto di energia elettrica – Location-based	tCO ₂ e	5.719	4.057	4.499
Acquisto di energia elettrica – Market-based	tCO ₂ e	8.802	8.242	8.845

L'analisi complessiva delle **emissioni Scope 1 e Scope 2** evidenzia una **leggera riduzione**. Secondo il metodo **location-based**, il totale delle emissioni scende del 3%, passando da **9.806 tCO₂e** nel **2023** a **9.549 tCO₂e** nel **2024**. La riduzione è invece più contenuta secondo il metodo **market-based**, con una diminuzione dell'1%. Questi risultati confermano il percorso intrapreso da Gruppo DESA per ottimizzare i consumi energetici e ridurre l'impatto ambientale, con un'attenzione crescente all'**utilizzo di fonti rinnovabili** e all'adozione di **soluzioni innovative** per la gestione dell'energia.



Riqualificazione dello Stabilimento di Seregno

Come anticipato precedentemente, nel 2024 Gruppo DESA ha compiuto un passo significativo nella riduzione dei propri consumi energetici e delle emissioni correlate, dando seguito alla decisione di affidare a fornitori specializzati la produzione di detersivi in polveri, con la conseguente **dismissione della torre di atomizzazione** presso lo stabilimento di Seregno, un impianto storico ma ormai non più funzionale alle esigenze produttive del Gruppo. Questa operazione ha portato nel 2024 ad una **diminuzione del consumo di gas naturale del 16% rispetto al 2023**.

L'azienda non si è limitata a dismettere le vecchie linee produttive, ma ha deciso di **investire nella riqualificazione dell'intero stabilimento di Seregno**, trasformandolo progressivamente in uno spazio più moderno e sostenibile. Il progetto, che sarà completato nel **2026**, prevede la creazione di **nuovi uffici per il dipartimento di Ricerca e Sviluppo, aree di ristoro per i dipendenti e spogliatoi rinnovati**, migliorando la qualità degli ambienti di lavoro.

L'intervento non riguarda solo l'efficienza produttiva interna, ma punta anche a **ridurre l'impatto ambientale e visivo dello stabilimento**, contribuendo alla **riqualificazione dell'area circostante**.

Ogni fase del progetto è sviluppata seguendo i **principi dell'economia circolare**: i macchinari ancora in buono stato sono stati **recuperati e riutilizzati**, mentre i materiali di scarto sono stati **separati e avviati a riciclo, laddove possibile**.

Questo intervento rappresenta un esempio concreto di come Gruppo DESA stia investendo in **soluzioni innovative e sostenibili**, migliorando i propri spazi senza abbandonarli, ma trasformandoli in un'opportunità per il futuro.





Gruppo DESA ha iniziato nel 2025 un importante progetto volto a stimare le emissioni di gas a effetto serra (GHG) lungo l'intera **catena del valore (scope 3)**, così da poter completare il proprio inventario e pianificare in maniera sempre più strutturata la propria strategia di decarbonizzazione.

L'impegno attraverso l'ottimizzazione della logistica: il trasporto intermodale

In continuità con il passato, anche nel 2024, Italsilva Commerciale e Real Chimica, consapevoli dell'impegno ambientale di Gruppo DESA, hanno affidato una parte dei propri trasporti a partner esterni specializzati nel trasporto intermodale su rotaia. Questa scelta, rispetto all'utilizzo esclusivo del trasporto su gomma, ha permesso di adottare una soluzione più efficiente dal punto di vista energetico e con minori emissioni di CO₂e, contribuendo così a un sensibile risparmio delle emissioni rispetto allo scenario in cui i medesimi trasporti fossero avvenuti mediante trasporto esclusivo su gomma.



98 tCO₂e
CO₂e risparmiata per i trasporti di
Italsilva Commerciale

202 tCO₂e
CO₂e risparmiata per i trasporti di
Real Chimica



GESTIONE DELLE RISORSE IDRICHE

La gestione dell'acqua è un altro elemento chiave nelle strategie di sostenibilità di Gruppo DESA, che punta a un utilizzo più efficiente delle risorse e alla riduzione degli impatti ambientali. Sistemi di recupero e riutilizzo dell'acqua consentono di limitare gli sprechi e la dipendenza da fonti esterne, mentre il recupero e il trattamento delle acque di lavaggio è gestito con particolare attenzione per evitare contaminazioni ambientali.

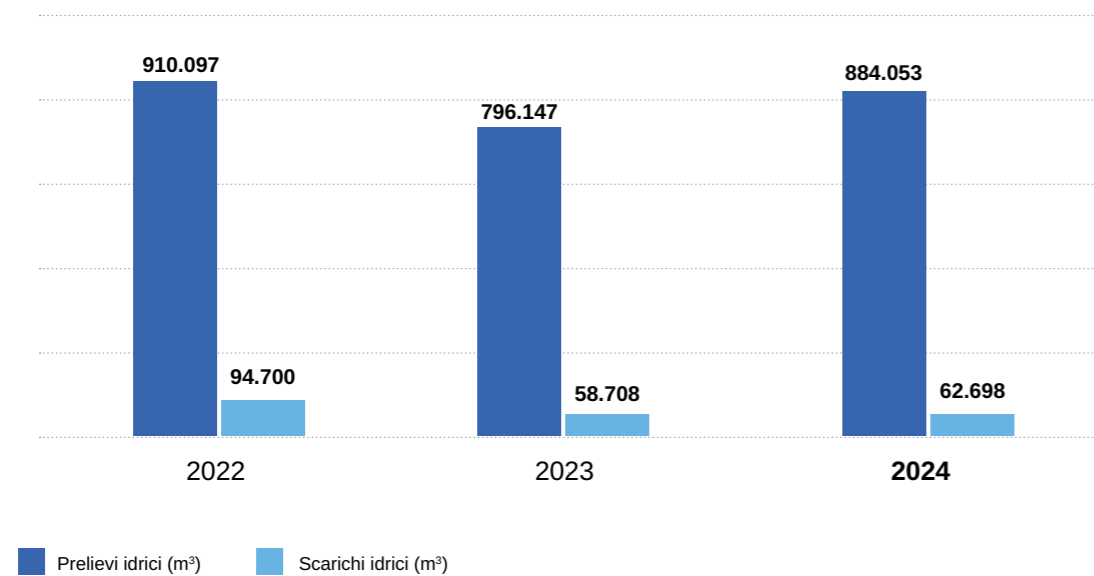
Data la natura dei prodotti realizzati da Gruppo DESA, l'acqua rappresenta una componente essenziale sia nelle formulazioni, sia nei processi produttivi.

Presso gli stabilimenti del Gruppo l'acqua utilizzata per le attività produttive e i lavaggi delle linee è principalmente quella prelevata da pozzi autorizzati e quindi trattata mediante impianti a osmosi, mentre per usi igienici viene impiegata acqua di rete fornita dagli acquedotti.

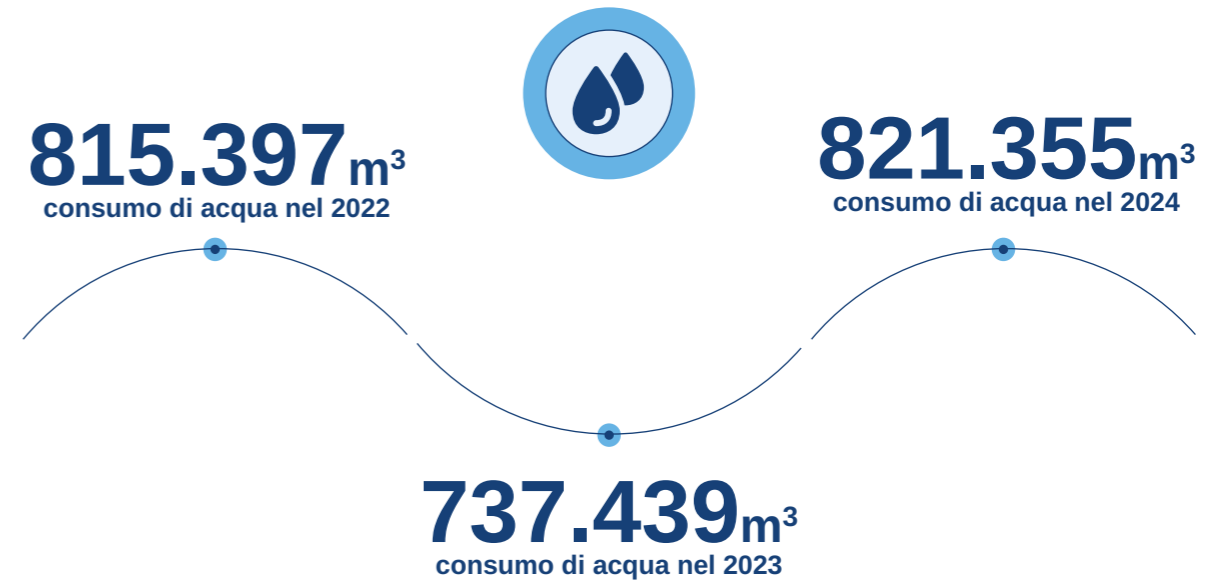
Le acque di scarico possono essere di natura industriale, meteorica e igienico-sanitaria. Non essendo presenti sistemi di trattamento interni, tutte le acque dei servizi igienici sanitari e le acque meteoriche sono convogliate nelle fognature comunali, per essere poi trattate dai depuratori consortili. Le acque di processo derivanti dai lavaggi degli impianti produttivi, invece, sono raccolte in apposite cisterne e quindi smaltite come rifiuto attraverso ditte specializzate.

Tutti gli stabilimenti adottano sistemi di gestione e trattamento delle acque reflue finalizzati a garantirne il corretto smaltimento e, ove possibile, il recupero, in un'ottica di riduzione dell'impatto ambientale e di utilizzo responsabile delle risorse idriche.

Nel 2024, i **prelievi idrici** totali hanno registrato un incremento dell'11% rispetto al 2023, passando da 796.147 m³ a 884.053 m³. Questo aumento è direttamente correlato alla crescita della produzione rispetto all'anno precedente. Una tendenza simile si riscontra negli **scarichi idrici**, che sono aumentati del 7%, raggiungendo 62.698 m³ nel 2024.



Di conseguenza, anche il **consumo complessivo di acqua** – calcolato come differenza tra prelievi e scarichi – ha subito un incremento, attestandosi a 821.355 m³ rispetto ai 737.439 m³ del 2023 (+11%), riflettendo l'intensificazione delle attività produttive.



Millefiori: dare nuova vita alle acque di lavaggio

Nel suo impegno verso un'economia circolare e una gestione responsabile delle risorse, Gruppo DESA ha introdotto un'iniziativa innovativa che trasforma uno scarto in un'opportunità: il riutilizzo delle acque di lavaggio della linea detersivi per la creazione di "millefiori", una fragranza intensa e versatile. In passato, le acque derivanti dai lavaggi degli impianti produttivi erano esclusivamente smaltite come rifiuto, con conseguenti costi di gestione ed impatti ambientali. Da alcuni anni, grazie a innovativi processi di recupero, l'azienda è invece in grado di valorizzare tali acque, estraendo e concentrando le essenze aromatiche residue e facendole così diventare nuova materia prima per il detersivo lavatrice "millefiori". Visti gli **ottimi risultati raggiunti dal progetto**, a fine 2024 è iniziato uno studio pilota presso lo stabilimento di Caravaggio volto ad estendere il recupero delle acque di lavaggio anche alle linee degli ammorbidenti, così da ridurre ulteriormente gli sprechi e l'impronta ambientale legata allo smaltimento di tali acque quando gestite come rifiuti.



GESTIONE DEI RIFIUTI

La gestione dei rifiuti è regolata e controllata in tutte le fasi del processo produttivo, dallo stoccaggio al trasporto e allo smaltimento, attraverso specifiche istruzioni interne e nel pieno rispetto della normativa vigente. I rifiuti sono suddivisi e stoccati e in base alle relative classificazioni all'interno di aree di deposito chiaramente identificate e pavimentate, per evitare il contatto accidentale con il suolo.

L'obiettivo della gestione implementata è quello di privilegiare il recupero e il riciclo, riducendo il ricorso allo smaltimento e minimizzando l'impatto ambientale. Per questo, sono state attivate diverse iniziative volte a migliorare la separazione dei rifiuti, così da agevolare l'avvio a riciclo, laddove possibile. Ad esempio, le bobine in carta siliconata che fanno da supporto alle etichette utilizzate per i flaconi rigidi sono recuperate e avviate ad un fornitore esterno che le rigenera.

Per tutti gli stabilimenti, i rifiuti pericolosi sono costituiti principalmente dalle acque di risulta derivanti dai lavaggi delle linee di miscelazione e confezionamento. Queste acque di processo, quando non recuperate e valorizzate in altri processi produttivi interni allo stabilimento (come nel caso dei prodotti "Millefiori"), sono convogliate in cisterne esterne e periodicamente smaltite come rifiuto attraverso una ditta specializzata, che ne cura il ritiro ed il conferimento al centro di smaltimento.

Nel 2024, la quantità totale di rifiuti prodotti negli stabilimenti del Gruppo è stata di 18.437 ton, con un incremento del 13% rispetto al 2023. L'andamento crescente dei quantitativi di rifiuti rispecchia l'aumento della produzione, oltre ad essere influenzato dall'attività straordinaria di demolizione della torre di atomizzazione presso lo stabilimento di Seregno.

RIFIUTI PRODOTTI				
	UdM	2022	2023	2024
Quantità totale di rifiuti prodotti	ton	13.228,6	16.282,0	18.437,1
Quantità di rifiuti non riciclati	ton	11.025,8	14.045,6	15.375,1
Percentuale di rifiuti non riciclati	%	83,3%	86,3%	83,4%

RIFIUTI NON PERICOLOSI				
	UdM	2022	2023	2024
Rifiuti prodotti sottratti allo smaltimento in quanto destinati alla preparazione per il riutilizzo	ton	0	0	0
Rifiuti prodotti sottratti allo smaltimento in quanto destinati a riciclaggio	ton	2.202,1	2.235,6	3.061,6
Rifiuti prodotti sottratti allo smaltimento in quanto destinati ad altre operazioni di recupero	ton	586,3	812,4	824,3
Totale rifiuti non pericolosi sottratti allo smaltimento	ton	2.788,4	3.048,0	3.885,9
Rifiuti prodotti destinati allo smaltimento mediante incenerimento	ton	0	0	0
Rifiuti prodotti destinati allo smaltimento in discarica	ton	0	2,9	0
Rifiuti prodotti destinati allo smaltimento mediante altre operazioni di smaltimento	ton	7.104,7	10.473,5	11.160,1
Totale rifiuti non pericolosi destinati allo smaltimento	ton	7.104,7	10.476,5	11.160,1
Quantità totale di rifiuti non pericolosi prodotti	ton	9.893,1	13.524,5	15.046,0

RIFIUTI PERICOLOSI				
	UdM	2022	2023	2024
Rifiuti prodotti sottratti allo smaltimento in quanto destinati a preparazione per il riutilizzo	ton	0	0	0
Rifiuti prodotti sottratti allo smaltimento in quanto destinati a riciclaggio	ton	0,7	0,9	0,4
Rifiuti prodotti sottratti allo smaltimento in quanto destinati ad altre operazioni di recupero	ton	443,9	226,5	215,5
Totale rifiuti pericolosi sottratti allo smaltimento	ton	444,7	227,4	215,9
Rifiuti prodotti destinati allo smaltimento mediante incenerimento	ton	0	0	0
Rifiuti prodotti destinati allo smaltimento in discarica	ton	2,3	2,2	5,2
Rifiuti prodotti destinati allo smaltimento mediante altre operazioni di smaltimento	ton	2.888,6	2.527,9	3.170,0
Totale rifiuti pericolosi destinati allo smaltimento	ton	2.890,8	2.530,1	3.175,2
Quantità totale di rifiuti pericolosi prodotti	ton	3.335,5	2.757,5	3.391,0

Nel complesso, la gestione dei rifiuti riflette un equilibrio tra l'incremento della produzione e le pratiche di smaltimento e recupero adottate, con particolare attenzione alla riduzione dell'impatto ambientale attraverso il riciclo di materiali e il trattamento controllato delle acque di lavaggio.

La bassa percentuale di rifiuti avviati a riciclo è principalmente dovuta al fatto che la maggior parte dei rifiuti destinati allo smaltimento è costituita da acque di lavaggio derivanti dai processi industriali. Sebbene queste debbano essere avviate a smaltimento come rifiuti pericolosi, si tratta in realtà di acque con un basso livello di contaminazione.

Nei rifiuti non pericolosi destinati al riciclo si osserva invece una presenza significativa di ferro e acciaio, provenienti dall'attività di demolizione della torre di atomizzazione di Seregno.





MATERIALI UTILIZZATI

Gruppo DESA si distingue per il suo impegno verso l'eccellenza qualitativa, ponendo particolare attenzione alla selezione e alla gestione delle materie prime impiegate nei processi produttivi. La qualità dei prodotti nasce da un costante investimento in ricerca e sviluppo, che si traduce nell'adozione di tecnologie avanzate e nella scelta accurata delle materie prime, selezionate per garantire elevate prestazioni, sicurezza e rispetto per l'ambiente.

Gli stabilimenti del Gruppo utilizzano una vasta gamma di materie prime, che comprendono elementi di base per le formulazioni, additivi funzionali e componenti specifici per il miglioramento delle prestazioni dei prodotti. Per assicurare il massimo controllo e sicurezza, ogni sito produttivo adotta misure rigorose di stoccaggio e gestione, adeguate alle caratteristiche delle materie prime trattate. Lo stoccaggio avviene in sicurezza attraverso sistemi di contenimento dedicati, come serbatoi fuori terra, cisterne o contenitori adeguati, collocati in aree impermeabilizzate per prevenire rischi di contaminazione ambientale.

Il **peso totale dei materiali acquistati**⁷ per la produzione diretta, inclusi gli imballaggi, nel 2024 è stato pari a 81.401 ton, in leggero aumento (5%) rispetto all'anno precedente.

MATERIALI UTILIZZATI				
	UdM	2022	2023	2024
Peso totale dei materiali utilizzati	ton	81.352	77.403	81.401
di cui materiali riciclati o riutilizzati, inclusi prodotti, componenti e imballaggi, utilizzati	ton	6.470	7.367	8.900
Percentuale di materiali riciclati o riutilizzati sul totale dei materiali utilizzati	%	8%	10%	11%

Le sostanze impiegate nei processi produttivi e nelle operazioni di manutenzione sono sottoposte a un rigoroso controllo, dalla loro introduzione in azienda fino all'utilizzo quotidiano. Ogni **sostanza pericolosa** è accompagnata dalla relativa scheda di sicurezza aggiornata, che fornisce tutte le precauzioni da adottare per un uso corretto e le procedure da seguire in caso di emergenza. Prima dell'acquisto di una nuova sostanza, ciascun fornitore è tenuto a fornire la scheda di sicurezza corrispondente, garantendo così un monitoraggio costante e una gestione attenta. Per rendere ancora più efficiente questo sistema di controllo, il Gruppo ha implementato un database accessibile dal server aziendale, un archivio digitale che raccoglie tutte le informazioni sulle sostanze chimiche utilizzate. Questo strumento si rivela essenziale non solo per il rispetto delle normative, ma anche per assicurare ai lavoratori un facile accesso alle informazioni di sicurezza e per agevolare un approccio sempre più consapevole e responsabile nell'uso di tali sostanze.

Negli ultimi tre anni, il volume complessivo di sostanze pericolose acquistate è rimasto relativamente stabile, senza variazioni significative, nonostante un incremento sostanziale dei volumi produttivi. Questo dato testimonia l'impegno del Gruppo nel puntare alla riduzione dell'impiego di sostanze pericolose ove possibile, senza comprometterne l'efficacia nei processi produttivi.

SOSTANZE PERICOLOSE				
	UdM	2022	2023	2024
Sostanze pericolose acquistate	ton	30.170	30.860	29.520

7. Questo dato non include i materiali relativi ai prodotti realizzati da fornitori esterni.

Il progetto di riduzione delle emissioni di diossano 1,4

Gruppo DESA, impegnato nel percorso verso una produzione sempre più sostenibile, ha avviato nel 2024 un importante progetto per la drastica riduzione della presenza di 1,4-diossano, un sottoprodotto della solfonazione dei tensioattivi che desta crescente attenzione a livello internazionale per i suoi potenziali effetti sugli ecosistemi acquatici e sulla salute umana. Consapevole della necessità di azioni concrete, è stato avviato uno studio con l'azienda specializzata Ballestra SpA, leader nell'innovazione tecnologica del settore chimico, per implementare soluzioni d'avanguardia negli impianti di produzione di Caravaggio.

Attraverso l'adozione delle tecnologie più innovative sviluppate con il partner selezionato, Gruppo DESA completerà nel 2025 l'installazione di un impianto di abbattimento che consentirà di rimuovere efficacemente questa sostanza dal flusso di produzione attraverso due stadi. Nel primo stadio, ci sarà la riduzione significativa della concentrazione di tale sostanza nel prodotto finito, mentre nel secondo stadio saranno sfruttati processi avanzati di ossidazione per rimuoverla definitivamente ed evitare così che possa disperdersi nell'ambiente.

Questo progetto non è solo una risposta alle sempre più stringenti normative internazionali, ma una scelta consapevole che conferma la visione di Gruppo DESA verso un futuro sempre più responsabile, coniugando eccellenza produttiva e rispetto per l'ambiente.

EMISSIONI IN ATMOSFERA

Gli stabilimenti produttivi del Gruppo sono caratterizzati da specifiche fonti emissive legate ai processi industriali svolti. Le emissioni inquinanti sono monitorate e gestite nel rispetto delle normative vigenti, con l'adozione di sistemi di abbattimento e filtrazione per minimizzare l'impatto ambientale.

Le emissioni in atmosfera originate dallo stabilimento di Caravaggio derivano essenzialmente dai reattori di solfonazione, dagli sfiati dei serbatoi di stoccaggio e dai miscelatori. Per mantenere sotto controllo i livelli emissivi, il sito è dotato di un sistema di monitoraggio in grado di segnalare guasti o malfunzionamenti che possano generare emissioni anomale, oltre a individuare eventuali avarie nei sistemi di filtrazione. Questo sistema include abbattitori ad umido che, in caso di necessità, intervengono automaticamente fermando le principali reazioni chimiche.

Le emissioni dello stabilimento di Seregno derivano dall'aspirazione e dal convogliamento di flussi d'aria prevalentemente polverosi, originate dai macchinari produttivi e dai trasporti pneumatici. A presidio di tali emissioni sono installati filtri a tessuto in grado di abbattere gli inquinanti principali come le polveri di sapone.

Per quanto riguarda SI.STE.M., le principali fonti emissive derivano dalla realizzazione dei semilavorati e dagli sfiati di serbatoi e cisterne di stoccaggio delle materie prime, dei semilavorati e dalla miscelazione dei tensioattivi.

Tutti gli stabilimenti sono sottoposti ad un piano di monitoraggio che prevede periodici controlli e analisi delle emissioni condotte da aziende esterne specializzate, in conformità con quanto prescritto dalle autorizzazioni ambientali. I risultati di questi monitoraggi hanno sempre evidenziato valori ampiamente inferiori ai limiti di legge previsti, a conferma dell'efficacia delle misure di gestione e prevenzione adottate. Il Gruppo, infatti, non si limita a garantire il rispetto della normativa vigente, ma persegue un approccio orientato al miglioramento continuo delle proprie prestazioni ambientali, attraverso investimenti mirati e strategie di contenimento degli impatti.



CI PRENDIAMO CURA DELLE PERSONE

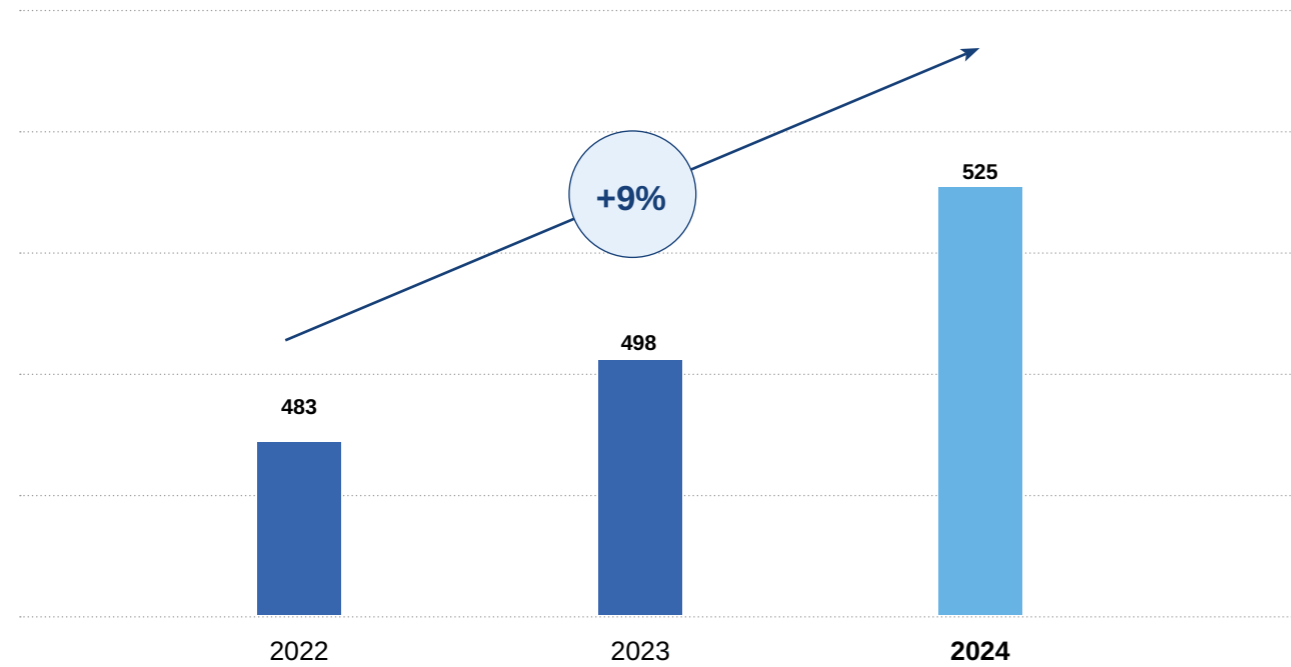
*“ Crediamo fermamente che
il nostro successo nel tempo
sia strettamente legato al benessere
e alla crescita delle nostre persone. ”*

POPOLAZIONE AZIENDALE

Gruppo DESA crede fermamente che il successo della propria attività nel tempo sia strettamente legato al benessere e alla crescita dei propri collaboratori. Per questo, si impegna a creare un ambiente di lavoro sereno, inclusivo e stimolante, dove ogni individuo possa esprimere al meglio il proprio potenziale. L'azienda promuove la diversità nelle sue varie declinazioni, consapevole che un contesto inclusivo e rispettoso delle differenze individuali non solo arricchisce la cultura aziendale, ma favorisce anche l'innovazione e la creatività, elementi fondamentali per il successo e la competitività nel mercato.

La forza lavoro

Alla fine del 2024 Gruppo DESA contava 525 collaboratori, con una crescita del 5% rispetto al 2023, segno della forte espansione del business registrata nel corso degli anni.



L'aumento ha riguardato sia la componente maschile che quella femminile, mantenendo stabile la distribuzione di genere: la maggioranza dei collaboratori è costituita da uomini (69%), un dato che riflette la natura del settore in cui l'azienda opera.

Analizzando la distribuzione per fasce di età, emerge un dato significativo: il Gruppo sta consolidando una forza lavoro più giovane, con una crescita progressiva della fascia under 30, passata dal 14% nel 2022 al 19% nel 2024. Attualmente, comunque, la fascia più rappresentata rimane quella tra i 30 e i 50 anni, mentre la percentuale di collaboratori over 50 è rimasta sostanzialmente stabile nel tempo, a conferma di un buon equilibrio tra esperienza e ricambio generazionale.

COLLABORATORI

	genere	2022		2023		2024	
		N.	%	N.	%	N.	%
Numero totale di collaboratori	Uomo	341	71%	338	68%	364	69%
	Donna	142	29%	160	32%	161	31%
	Tot.	483	100%	498	100%	525	100%
Numero totale di collaboratori distribuiti per età	< 30 anni	67	14%	79	16%	97	19%
	Tra 30 e 50 anni	266	55%	276	55%	275	52%
	> 50 anni	150	31%	144	29%	153	29%
	Tot.	483	100%	498	100%	525	100%

Il 100% dei collaboratori è coperto da **contratti collettivi di lavoro**, a garanzia di condizioni lavorative regolamentate e di adeguate tutele per tutti i collaboratori. A questo si aggiunge una crescita della **rappresentanza sindacale**: il numero di collaboratori coperti da rappresentanti dei lavoratori è passato da 308 nel 2023 a 343 nel 2024, mantenendosi sostanzialmente costante in rapporto alla forza lavoro.

Dal 2022 al 2024, il numero di collaboratori con ruoli dirigenziali è aumentato, passando da 16 a 22, con un lieve incremento della loro incidenza sul totale dei collaboratori.

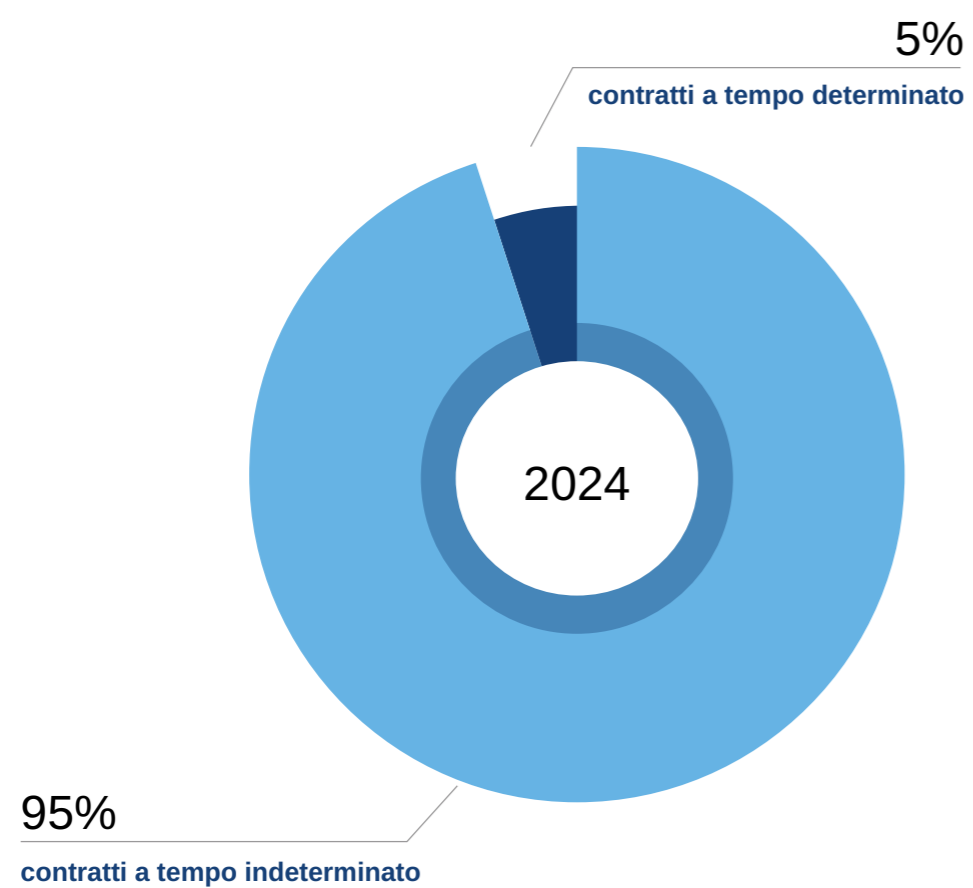
DIVERSITÀ

	genere	2022		2023		2024	
		N.	% ⁸	N.	%	N.	%
Dirigenti	Uomo	13	3%	14	3%	18	3%
	Donna	3	0,6%	4	0,8%	4	0,8%
	Tot.	16	3,3%	18	3,6%	22	4,2%

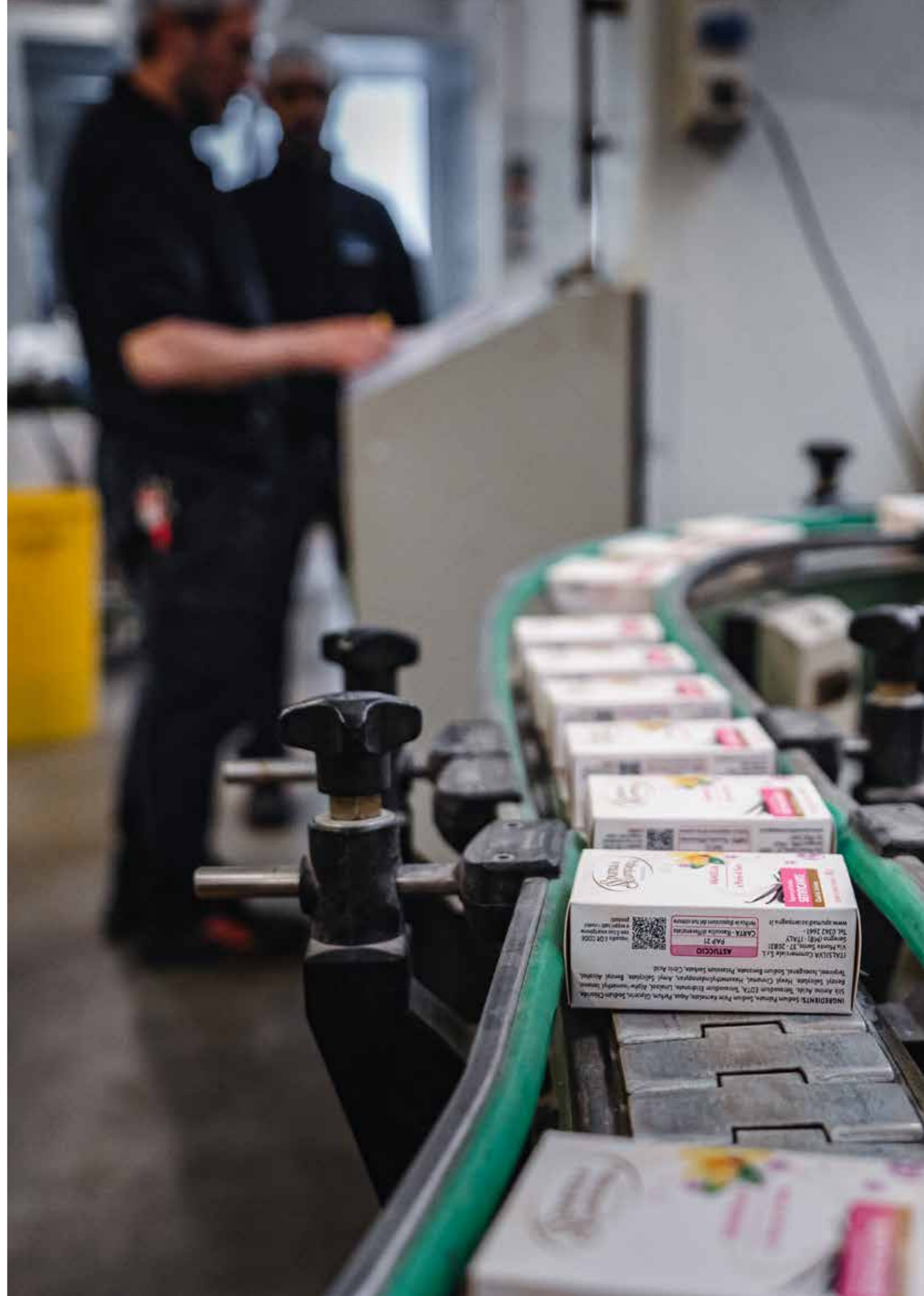
8. La % è calcolata sul totale dei dipendenti nel 2022, 2023 e 2024.

Nel triennio 2022-2024, la maggior parte della forza lavoro è stata assunta con **contratti a tempo indeterminato**, confermando la forte stabilità occupazionale dell'azienda.

COLLABORATORI PER TIPOLOGIA DI CONTRATTO ⁹							
	genere	2022		2023		2024	
		N.	%	N.	%	N.	%
Collaboratori a tempo indeterminato	Uomo	327	68%	330	66%	347	66%
	Donna	137	28%	156	31%	153	29%
Totale collaboratori a tempo indeterminato		464	96%	486	98%	500	95%
Collaboratori a tempo determinato	Uomo	13	3%	8	2%	17	3%
	Donna	5	1%	4	1%	8	2%
Totale collaboratori a tempo determinato		19	4%	12	2%	25	5%
Tot.		483	100%	498	100%	525	100%



9. Nel triennio 2022-2024 non si sono registrati dipendenti ad orario non garantito (collaboratori con contratti senza un numero minimo di ore lavorative prestabilite, come i contratti a chiamata).



La grande maggioranza dei collaboratori è assunta con **contratto full-time**, rappresentando il 98% del totale in tutti e tre gli anni considerati, sebbene l'azienda sia sempre disponibile a valutare le possibili richieste di **part-time** da parte dei collaboratori appartenenti a tutte le aree aziendali.

COLLABORATORI PER TIPOLOGIA DI CONTRATTO							
	Genere	2022		2023		2024	
		N.	%	N.	%	N.	%
Collaboratori full-time	Uomo	338	70%	335	67%	361	69%
	Donna	136	28%	153	31%	153	29%
Totale collaboratori full-time		474	98%	488	98%	514	98%
Collaboratori part-time	Uomo	3	1%	3	1%	3	1%
	Donna	6	1%	7	2%	8	2%
Totale collaboratori part-time		9	2%	10	2%	11	2%
Tot.		483	100%	498	100%	525	100%

Le aziende del Gruppo si impegnano a offrire opportunità di lavoro a lungo termine, ponendo particolare attenzione alla qualità delle assunzioni e attrarre talenti.

Il Gruppo si caratterizza infatti per un ambiente di lavoro stabile e consolidato, con un **turnover** contenuto che favorisce la coesione e la continuità all'interno dei team. Nel 2024, si sono registrate 62 cessazioni a livello di Gruppo (tasso di turnover¹⁰ del 13%, in linea con il biennio precedente); escludendo dal conteggio le 20 cessazioni rappresentate da contratti a tempo determinato scaduti e non rinnovati, il tasso di turnover risulta dell'8%, in linea con le medie di settore. La maggior parte delle altre uscite ha riguardato pensionamenti e alcune dimissioni volontarie presso i due poli produttivi di Caravaggio e Seregno.

Il Gruppo ricorre in misura molto limitata a lavoratori messi a disposizione da imprese di ricerca e selezione del personale (collaboratori somministrati interinali), con una sola unità nel 2024 e nel 2022. La seguente tabella riassume la situazione a fine anno e riflette un utilizzo mirato degli interinali per far fronte a picchi di lavoro. La medesima situazione si osserva se si estende la visuale alla presenza media di interinali nelle aziende del gruppo durante l'intero anno, con 4 FTE complessivi nel 2024.

COLLABORATORI NON DIPENDENTI					
	Genere	Unità di misura	2022	2023	2024
			Numero totale di collaboratori autonomi	Uomo	n.
	Donna	n.	0	0	0
Numero totale di collaboratori messi a disposizione da imprese che esercitano principalmente "attività di ricerca, selezione e fornitura di personale"	Uomo	n.	1	3	1
	Donna	n.	0	0	0
Tot.		n.	1	3	1

10. Il tasso di turnover indica il tasso di ricambio del personale all'interno del Gruppo ed è stato calcolato confrontando il numero di collaboratori usciti rispetto al totale della forza lavoro alla fine dell'anno di riferimento.

WELFARE AZIENDALE E SVILUPPO PROFESSIONALE

Nel contesto odierno, caratterizzato da rapidi cambiamenti e sfide crescenti, garantire un ambiente di lavoro sereno, inclusivo e rispettoso non è solo un valore etico, ma una leva strategica per il successo aziendale. Un contesto lavorativo positivo favorisce la motivazione, la collaborazione e la creatività, ingredienti chiave per stimolare l'innovazione e potenziare la produttività. Consapevole di questa realtà, Gruppo DESA ha introdotto nel corso degli anni una serie di benefit per valorizzare il benessere dei collaboratori e promuovere un equilibrio sano tra vita professionale e personale. Tra i benefit attualmente offerti vi sono:



Buoni pasto

per il pranzo, utili a supportare le spese quotidiane, o servizio catering offerto ai dipendenti (presso lo stabilimento di Sant'Agata Bolognese)



Buoni spesa e buoni carburante

un aiuto concreto per la gestione delle spese familiari e degli spostamenti



Orario flessibile

che consente ai collaboratori di organizzare il proprio tempo con maggiore autonomia, favorendo un sano equilibrio tra vita professionale e personale



Lavoro da remoto

disponibile per tutte le figure impiegate fino a cinque giorni al mese, per promuovere una migliore conciliazione tra esigenze lavorative e private

Inoltre, per rispondere alle diverse necessità dei propri collaboratori, SI.STE.M. ha già sviluppato un piano di welfare dettagliato. Tra i principali benefici offerti, figurano il rimborso delle spese sanitarie, il supporto per le spese legate all'infanzia, come i servizi di babysitting e le iscrizioni agli asili nido, oltre al sostegno per l'istruzione e la formazione. Quest'ultima copre una vasta gamma di spese, inclusi i costi per l'iscrizione a corsi universitari, master, scuole materne, primarie e secondarie, e l'acquisto di libri di testo. L'obiettivo del Gruppo è estendere progressivamente queste iniziative virtuose anche alle altre società, garantendo uniformità e accesso ai benefici per tutti i collaboratori.

Formazione e aggiornamento del personale

Gruppo DESA considera la formazione del personale un elemento chiave per la crescita e lo sviluppo dell'azienda: investire in programmi di formazione continua è cruciale per mantenere elevati standard di competenza e professionalità tra i collaboratori, assicurando che siano sempre aggiornati sulle ultime innovazioni del settore. La formazione non si limita solo agli aspetti cogenti come quelli sulla salute e sicurezza, ma abbraccia un'ampia gamma di competenze tecniche e manageriali, con l'obiettivo di potenziare le abilità individuali e favorire la crescita professionale.

Gruppo DESA adotta un piano formativo flessibile a livello di Gruppo, che risponde alle specifiche esigenze delle singole aziende. Le attività di aggiornamento e sviluppo delle competenze sono organizzate in base a necessità concrete oppure su richiesta diretta dei collaboratori.

Nel triennio 2022-2024, il Gruppo ha erogato un'ampia gamma di attività coprendo temi trasversali, tra cui il sistema qualità, la sicurezza, la gestione ambientale e la conformità normativa rispetto ad ADR, Reach e CLP. Negli ultimi anni si è osservato un crescente interesse verso la digitalizzazione e la sostenibilità, con corsi su cyber security, green claims e nuovi strumenti informatici. Complessivamente, il piano formativo ha risposto alle esigenze di aggiornamento e sviluppo professionale del personale, garantendo una preparazione mirata in funzione dei diversi ruoli aziendali.

Dopo una sostanziale stabilità tra il 2022 e il 2023, nel 2024 si è registrata una riduzione delle ore di **formazione erogate ai collaboratori**, correlata principalmente alla ciclicità della formazione obbligatoria sulla sicurezza, che prevede picchi periodici in caso di rinnovo completo della formazione, alternati a fasi meno intense.



2.081
ore di formazione totali
erogate ai dipendenti nel 2024

FORMAZIONE					
	Genere	Unità di misura	2022	2023	2024
			Numero totale di ore di formazione erogate ai dipendenti	Uomo	n.
	Donna	n.	996	1.039	491
	Tot.	n.	3.142	2.877	2.081
Numero medio di ore di formazione erogate ai dipendenti	Uomo	n.	6,2	5,4	4,4
	Donna	n.	7,0	6,4	3,1
	Tot.	n.	6,5	5,7	4,0

Al fine di tracciare un percorso di crescita professionale per i singoli collaboratori, individuando le necessarie azioni di formazione propedeutiche al loro sviluppo, Gruppo DESA ha implementato un sistema di **valutazione periodica delle prestazioni e dello sviluppo della carriera** che coinvolge tutti i dirigenti, i quadri e i primi livelli impiegatizi. Inserita all'interno di un sistema incentivante, questa valutazione annuale rappresenta un'opportunità di confronto tra i collaboratori e i loro responsabili, offrendo uno spazio per la discussione e il contributo proattivo dei collaboratori.

Il numero di collaboratori coinvolti in questo processo è aumentato progressivamente nell'ultimo triennio, passando da 284 nel 2022 a 364 nel 2024, con un'estensione graduale a tutti i livelli aziendali. Questo aumento si sposa con l'ampliamento dell'organico aziendale nel corso degli anni, confermando l'attenzione nel garantire percorsi strutturati di crescita professionale a un numero sempre maggiore di collaboratori.

VALUTAZIONE DEI COLLABORATORI							
	Genere	2022		2023		2024	
		N.	% ¹¹	N.	%	N.	%
Numero e % di lavoratori che ha ricevuto una valutazione delle prestazioni rispetto al totale dei lavoratori	Uomo	233	68%	256	76%	281	77%
	Donna	51	36%	73	22%	83	52%
	tot.	284	59%	329	66%	364	69%

11. La % è calcolata sul totale dei dipendenti nel 2022, 2023 e 2024.



SALUTE E SICUREZZA SUL LAVORO

Gruppo DESA è pienamente consapevole delle proprie responsabilità nel garantire l'adozione delle migliori pratiche di attenzione alla salute e alla sicurezza dei propri collaboratori, in linea con le normative nazionali e internazionali, sia obbligatorie che volontarie.

In considerazione degli scenari di rischio potenziale correlati alle attività svolte nei propri stabilimenti, che includono l'uso di sostanze pericolose, l'esposizione ad agenti fisici, polveri, macchinari e la movimentazione manuale di carichi, nonché i pericoli derivanti dalla presenza di personale di imprese esterne, le aziende del Gruppo hanno redatto un opportuno DVR (Documento di Valutazione dei Rischi) ed aggiornano periodicamente le valutazioni dei rischi specifici, ampliando le competenze del personale attraverso programmi di formazione in materia di salute e sicurezza, in conformità con quanto previsto dal Decreto Legislativo 81/2008.

I collaboratori sono attivamente coinvolti nel processo di riconoscimento, valutazione e gestione dei rischi attraverso diversi canali. Tra questi, rivestono un ruolo fondamentale figure rappresentative come il Medico Competente, il Rappresentante dei Collaboratori per la Sicurezza (RLS) e il Responsabile del Servizio di Prevenzione e Protezione (RSPP), che si incontrano periodicamente per migliorare tutti gli standard di sicurezza applicati. Presso i siti produttivi sono inoltre presenti delle strutture dedicate che fanno capo agli Addetti al Servizio di Prevenzione e Protezione (ASPP), che svolgono sopralluoghi periodici nei luoghi di lavoro per confermarne idoneità e sicurezza.

In merito alle diverse imprese esterne che possono essere impegnate presso i siti produttivi di Gruppo DESA, prima che il personale esterno possa accedere ai siti aziendali, è prevista una verifica di specifici requisiti di sicurezza e, laddove necessario, un'opportuna formazione per la gestione di eventuali rischi di interferenza, così come previsto nel DUVRI (Documento Unico di Valutazione dei Rischi da Interferenze).

Anche grazie all'accorta gestione delle attività produttive e delle prassi di salute e sicurezza, il numero di infortuni sul lavoro è in diminuzione, passando da 14 casi nel 2022 a 7 nel 2024, così come si è ridotto il tasso di infortuni, sceso da 30,6 a 12,9. Questi andamenti confermano un miglioramento continuo delle condizioni di salute e sicurezza sul lavoro, anche in considerazione della lieve entità degli infortuni occorsi.

Nel triennio, inoltre, non si sono registrate malattie professionali a danno di collaboratori.

SALUTE E SICUREZZA				
	Unità di misura	2022	2023	2024
Numero e tasso di infortuni sul lavoro registrabili per la propria forza lavoro	n.	14	9	7
	Totale ore lavorate	457.288	617.406	541.669
	Tasso di infortuni ¹²	30,6	14,5	12,9

12. L'indice di frequenza degli infortuni è stato calcolato come riportato di seguito: $\text{Indice di frequenza} = \text{numero di infortuni} / \text{ore lavorate} * 1.000.000$. Il calcolo non include gli infortuni in itinere potenzialmente occorsi ai collaboratori nel tragitto casa-lavoro.

Gruppo DESA attribuisce un'importanza fondamentale alla formazione del personale in materia di salute e sicurezza, con l'obiettivo di garantire la conformità agli standard di sicurezza e promuovere pratiche efficaci di prevenzione. Grazie alla formazione adeguata, i collaboratori migliorano il proprio coinvolgimento attivo e acquisiscono una maggiore consapevolezza dei rischi presenti nell'ambiente lavorativo e delle misure preventive da adottare per tutelare sé stessi e i colleghi.

Inoltre, la formazione contribuisce a creare una cultura della sicurezza, responsabilizzando i collaboratori e motivandoli a segnalare eventuali pericoli o comportamenti non sicuri. Questo tipo di coinvolgimento è essenziale per identificare i rischi in modo tempestivo e intervenire prontamente, migliorando così la qualità complessiva del lavoro.

Il Gruppo eroga regolarmente sessioni di formazione in materia di salute e sicurezza sul lavoro per tutti i collaboratori interni ed esterni, attraverso un programma strutturato che prevede sia moduli generali che specifici. Ogni nuovo collaboratore partecipa a un percorso introduttivo, che fornisce le conoscenze di base sulle normative vigenti e sulle pratiche fondamentali per operare in sicurezza. Oltre alla formazione iniziale, sono organizzati aggiornamenti periodici per mantenere il personale sempre aggiornato su normative e best practices in continua evoluzione.

La formazione specifica è invece rivolta alle diverse funzioni aziendali e si concentra sui rischi e sulle responsabilità legate a particolari mansioni, quali i preposti, gli addetti al pronto soccorso e gli addetti antincendio.

A fine 2024 Gruppo DESA ha deliberato le risorse per l'implementazione di un Sistema di Gestione della Salute e Sicurezza sul Lavoro allineato allo standard volontario ISO 45001 presso i propri siti produttivi; il progetto inizierà nel 2025 e coinvolgerà progressivamente le diverse aziende del Gruppo.



IMPEGNO NEI CONFRONTI DELLA COMUNITÀ

L'impegno di Gruppo DESA nella realizzazione di iniziative a sostegno delle comunità in cui opera rappresenta un elemento fondamentale per il suo sviluppo sostenibile e per il rafforzamento del legame con il territorio, mettendo in pratica una visione a lungo termine e una responsabilità sociale che non si sostanzia nel semplice profitto, ma che vuole creare un senso di appartenenza e coesione sociale.

L'importanza della prevenzione

Nei mesi di ottobre e novembre, Spuma di Sciampagna si è schierata a fianco delle donne con il progetto "I gesti che fanno la differenza", in collaborazione con l'associazione Salute Donna ODV, nell'ambito dell'iniziativa "Ottobre in Salute" dedicata alla prevenzione del tumore al seno. Durante il mese di ottobre, il brand ha sostenuto il "Camper della Prevenzione", contribuendo ad offrire circa **2.000 visite mediche gratuite con ecografia mammaria in 30 piazze lombarde**, garantendo così un supporto concreto alla diagnosi precoce. A novembre, l'attenzione si è spostata all'interno di **Gruppo DESA**, dove sono stati organizzati **incontri educativi** sul tema della prevenzione del tumore al seno e sono state offerte **visite senologiche con esame ecografico gratuito direttamente presso le sedi di Seregno e Caravaggio**, rafforzando l'impegno nella tutela della salute femminile sia all'interno che all'esterno dell'azienda. Inoltre, nel mese di settembre, **SI.STE.M. ha deciso di supportare l'iniziativa Hope della Fondazione Progetti del Cuore** per la giornata dedicata alla salute, promuovendo screening per la diagnosi precoce del tumore mammario presso lo stabilimento di Sant'Agata Bolognese. L'azienda ha offerto alle collaboratrici e alle mogli e compagne dei collaboratori la **possibilità di accedere a controlli specialistici gratuiti**; una clinica mobile attrezzata con **strumenti all'avanguardia** è stata presente in sede per un'intera giornata per accogliere le pazienti e offrire un servizio di prevenzione di alta qualità.

Con queste iniziative, Gruppo DESA ha confermato il suo impegno concreto nella promozione della salute, sensibilizzando sull'importanza della prevenzione e invitando le persone a prendersi cura di sé attraverso piccoli gesti quotidiani che possono fare la differenza.



Sauber per la solidarietà

Sauber promuove **iniziative di solidarietà volte a fornire supporto psicologico alle famiglie colpite da tumore**, in collaborazione con la **Onlus Cancro Primo Aiuto**, un'organizzazione no-profit che offre assistenza a persone affette da tumore e alle loro famiglie, **garantendo accesso rapido a cure**, assistenza psicologica e supporto domiciliare. Fondata nel 1995 in Brianza dalla Famiglia Fontana, l'organizzazione collabora con istituzioni e professionisti del settore sanitario per migliorare le opzioni di trattamento e sostenere la ricerca scientifica.

SI.STE.M. a sostegno del territorio

Oltre all'iniziativa legata alla prevenzione del tumore al seno sopra descritta, nel 2024 SI.STE.M. ha contribuito a sostenere **Fondazione Progetti del Cuore** per l'**acquisto di un veicolo attrezzato per il trasporto sociale** donato all'associazione AUSER Territoriale Bologna OdV.

Centro casa-famiglia in Burkina Faso

Da diversi anni il Gruppo è attento alle problematiche sociali e si impegna a sostenere le popolazioni bisognose attraverso la collaborazione con la **Onlus Movimento Shalom**, un'organizzazione di volontariato indipendente che realizza progetti di solidarietà a livello internazionale, il cui obiettivo è la promozione dell'autosufficienza e il miglioramento delle condizioni di vita delle popolazioni locali mediante programmi di formazione professionale, sviluppo delle competenze e supporto alle piccole imprese locali per ridurre la povertà e creare opportunità di crescita.

Questa collaborazione ha portato nel 2012 alla **costruzione di una Casa Famiglia in Burkina Faso** per l'accoglienza di 40 minori, orfani e abbandonati. All'interno del centro è presente una scuola e alcuni piccoli laboratori per la produzione del sapone e di calzature, oltre ad un panificio; qui i ragazzi sono seguiti sul piano educativo e professionale per essere introdotti al mondo del lavoro.

Le **attività formative** si concentrano prevalentemente sul ricamo di capi di abbigliamento e sulle tecniche di produzione di unguenti a base di burro di karitè, produzione di sapone liquido, corsi di educazione alla vita familiare e introduzione allo sport. Al termine del periodo di formazione, gli studenti sostengono l'esame nazionale con rilascio di un attestato di qualificazione professionale.

Gruppo DESA supporta il progetto contribuendo all'acquisto dei macchinari per il cucito, dei materiali da merceria come tessuti e accessori e dei **viveri per la mensa**. Vengono anche organizzati incontri periodici con il personale in loco, gli studenti ed i genitori al fine di condividere i risultati raggiunti.



I risultati del 2024

Nel 2024, il numero degli **iscritti** è arrivato a **132**, dato più alto raggiunto negli anni.

Nel corso dell'anno è stata anche avviata una nuova classe di tessitura tradizionale; inoltre, **la scuola ha avuto la possibilità di acquistare il materiale didattico** necessario attingendo direttamente dai proventi derivanti dalla vendita dei saponi prodotti, dimostrando che il progetto è in grado di generare valore economico e sviluppo per la comunità.

A scuola di biodiversità con 3Bee

Oltre alle donazioni e al supporto alle iniziative descritte precedentemente, Gruppo DESA ha a cuore l'educazione ambientale, fondamentale fin dalla giovane età. Per questo anche nel 2024 si è data continuità al progetto didattico "**3Bee: A scuola di biodiversità**", realizzato da Apropos in collaborazione con 3Bee, che fornisce agli insegnanti strumenti chiave per sensibilizzare gli studenti delle scuole primarie sui temi della tutela della biodiversità, del ruolo cruciale degli insetti impollinatori e della loro connessione con gli ecosistemi. Attraverso un approccio innovativo che combina **STEM, apprendimento digitale ed expertise scientifica**, il progetto porta il rispetto per l'ambiente tra i banchi di scuola, formando docenti e studenti e ispirando le nuove generazioni. Strutturato in **nove moduli digitali**, il percorso educativo è accessibile tramite l'**Oasi digitale della classe**, un **portale online interattivo** che raccoglie tutti i materiali didattici del programma e offre aggiornamenti continui dal campo, grazie ai contributi di un'apicoltrice/educatrice assegnata a ciascuna classe.

Grazie alla tecnologia **IoT Hive Tech**, inoltre, la classe adottata può **monitorare a distanza la salute di un alveare di biomonitoraggio**, curato da un'apicoltrice 3Bee impegnata nella conservazione delle risorse nettarifere e boschive limitrofe all'alveare. Oltre alla formazione didattica, il progetto prevede anche attività pratiche grazie ai materiali inviati direttamente alle scuole.

Il **progetto educativo di Apropos dedicato ai Baby Bee Ambassador** rappresenta perciò un programma ad alto coinvolgimento che non solo sensibilizza docenti e bambini, ma coinvolge anche le loro famiglie, contribuendo a diffondere comportamenti virtuosi nella vita quotidiana.





NOTA METODOLOGICA

PERIMETRO E STANDARD DI RENDICONTAZIONE

Questo documento rappresenta la prima edizione del **Bilancio di Sostenibilità** di Gruppo DESA SpA e riporta le informazioni relative all'**esercizio 2024** (dal 1° gennaio al 31 dicembre). Il periodo di rendicontazione del Bilancio di Sostenibilità coincide con il periodo di rendicontazione del Bilancio finanziario. Il Bilancio contiene, quando disponibili e rappresentativi, i dati di prestazione del biennio 2022-2023 per fornire un raffronto con il periodo precedente.

Il Bilancio di Sostenibilità è stato predisposto prendendo ispirazione dagli **standard ESRS (European Sustainability Reporting Standards)**, includendo l'analisi della materialità d'impatto del Gruppo, effettuata seguendo le linee guida stabilite nei medesimi standard.

Il perimetro di rendicontazione dei dati di sostenibilità comprende la Holding Gruppo DESA, le società produttive, tra cui ITS-SISA Seregno e Caravaggio, SI.STE.M, con sede a Sant'Agata Bolognese, e iPlast, situata a Fara Olivana. Inoltre, include le società commerciali Italsilva Commerciale, Real Chimica, RealSilva e DESA Pharma, tutte con sede a Seregno, oltre ad Alliance, con sede a Lione (Francia).

Questo documento è stato predisposto su base volontaria e non è stato sottoposto a verifica da parte di una società terza indipendente.

Il Bilancio offre una visione trasparente dell'andamento del Gruppo, mettendo in evidenza punti di forza, criticità e possibili ambiti di miglioramento. La raccolta e il reporting dei dati sono strutturati per garantire coerenza, comparabilità e una corretta interpretazione delle informazioni da parte degli stakeholder interessati all'evoluzione delle performance.

MATERIALITÀ D'IMPATTO

L'analisi di materialità è un elemento centrale della strategia di sostenibilità del Gruppo. Oltre a costituire un prezioso strumento di rendicontazione, essa consente di identificare le priorità strategiche sia per il Gruppo che per gli stakeholder più rilevanti, fungendo anche da mezzo di dialogo con questi ultimi.

Attraverso l'analisi di materialità, è possibile orientare in modo proattivo i piani di sviluppo sostenibile, adattandoli alle esigenze degli stakeholder e al contesto in continua evoluzione.

In linea con gli standard ESRS, l'individuazione dei temi materiali è strettamente connessa all'analisi degli impatti generati o potenzialmente generabili da Gruppo DESA sull'ambiente e sulle persone, inclusi gli effetti sui diritti umani, derivanti sia dalle proprie attività che dalle relazioni commerciali del Gruppo.

Per l'analisi di materialità 2024 è stato adottato un processo strutturato in quattro fasi:

01

Analisi del contesto operativo del Gruppo

Analisi del settore attraverso fonti interne ed esterne, considerando le attività aziendali, le relazioni commerciali, il contesto di sostenibilità e gli stakeholder coinvolti.

02

Individuazione degli impatti di Gruppo DESA

Identificazione degli impatti già verificatisi e di quelli potenziali che potrebbero manifestarsi in futuro.

03

Valutazione della rilevanza degli impatti

Analisi della portata degli impatti, distinguendo tra positivi e negativi, effettivi e potenziali, sia per le operazioni aziendali che per l'intera catena del valore.

04

Definizione delle priorità per la rendicontazione

Selezione degli impatti più significativi per orientare l'individuazione dei temi materiali e guidare le strategie di sostenibilità.

La rilevanza di un impatto effettivo è determinata dalla sua gravità, mentre quella di un impatto potenziale dipende sia dalla sua gravità che dalla probabilità che si verifichi.

Per valutare la gravità di un impatto, sono stati considerati tre fattori principali:

01

Scala della gravità

Misura dell'intensità dell'impatto e del contesto esterno in cui si manifesta, inclusa la dimensione geografica.

02

Ambito di applicazione

Estensione dell'impatto e sua misurabilità lungo la catena del valore.

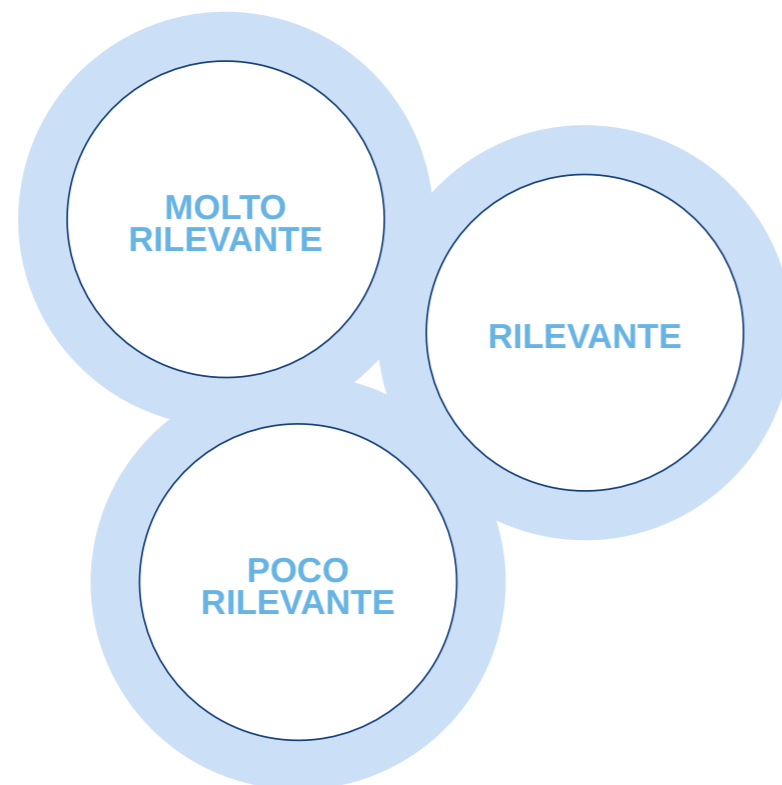
03

Carattere di irrimediabilità

Difficoltà di porre rimedio ai danni derivanti da un impatto negativo.

Nella valutazione degli impatti potenziali, la probabilità di accadimento è stata stimata considerando tutte le politiche, procedure e azioni adottate dal Gruppo per prevenire e mitigare l'impatto individuato.

Ogni impatto è stato classificato in base alla sua gravità e probabilità di manifestarsi, suddividendolo in tre categorie:



Sono stati considerati temi materiali gli impatti con un livello di significatività molto rilevante o rilevante.

PROCESSO DI RENDICONTAZIONE E METODOLOGIE DI CALCOLO

I dati qualitativi e quantitativi di natura sociale e ambientale sono stati raccolti attraverso apposite schede di rilevazione e interviste, con il coinvolgimento attivo delle funzioni aziendali. Di seguito sono illustrate le principali metodologie di calcolo e le assunzioni adottate per gli indicatori di prestazione riportati nel presente Bilancio, in aggiunta a quanto già descritto nel testo.

Dati relativi all'energia e alle emissioni

Consumo di carburante

Il totale dei litri di gasolio e benzina consumati nel 2022 e 2023 è stato stimato applicando il rapporto litri consumati/km percorsi del 2024 ai chilometri percorsi in quegli anni.

Emissioni dirette Scope 1

Per i consumi di gas naturale, benzina e diesel sono stati utilizzati i fattori di emissione DEFRA (Department for Environment Food & Rural Affairs del Regno Unito) per il triennio 2022-2024); per le perdite di gas refrigeranti dei condizionatori è stato utilizzato il GWP fornito dal DEFRA per il triennio 2022-2024.

Emissioni indirette Scope 2

Location-based: queste emissioni sono state calcolate moltiplicando l'elettricità acquistata dalla rete elettrica nazionale per il fattore di emissione tratto da EEA (European Environment Agency) al 2022, 2023 e 2024.

Market-based: queste emissioni sono state calcolate utilizzando i fattori riportati nel documento "European Residual Mixes" pubblicati dall'Association of Issuing Bodies (AIB), annualmente aggiornato.

Per il calcolo delle emissioni GHG e dei consumi energetici, i fattori di conversione utilizzati sono ricavati dal database DEFRA (Department for Environment, Food and Rural Affairs) al 2022, 2023 e 2024.

Dati relativi al personale

Per ciascun anno di rendicontazione, i dati relativi ai dipendenti del Gruppo — suddivisi per genere, tipologia contrattuale e modalità di lavoro — sono stati raccolti al 31/12 da ciascuna società del perimetro.

Successivamente, per garantire la coerenza con quanto riportato nei rispettivi Bilanci finanziari, in cui il numero di dipendenti è espresso come media annuale, i dati raccolti al 31/12 sono stati armonizzati. A tal fine, si è fatto riferimento al valore medio annuo riportato nei bilanci finanziari e lo si è riparametrato sulla base della distribuzione dei dipendenti risultante dai dati al 31/12.



Ci prendiamo cura del futuro

Bilancio di Sostenibilità 2024

GRUPPO DESA S.P.A.

Via Monte Santo 37
20831 Seregno
Tel 03622661
www.gruppodesa.com

Questo documento è stato predisposto
con il supporto tecnico del team
Climate Change and Sustainability Services
di EY S.p.A.

Progetto di comunicazione
e impaginazione
a cura di LifeGate

Pubblicazione: settembre 2025



Le emissioni di CO₂e imputabili
ai materiali utilizzati per questo report
sono state compensate finanziando,
tramite l'acquisto di crediti di carbonio,
progetti certificati e verificati, volti alla
salvaguardia del clima e dell'ambiente.

